

בימים ההם בזמן הזה

כנס מורשת מודיעין על-שם פרופ' יאיר פרג

ב' חנוכה, כו בכסלו התשס"ה

דצמבר 2004

עורכים

יובל גדות ונעמי דרוקמן

מודיעין

עיריית מודיעין, רחוב תלתן 1, מודיעין 71700

טלפון: 9726104-08; פקס 9726128-08

alexw@modiin.muni.il

כל הזכויות שמורות, אין להעתיק ללא רשות המחברים

תוכן העניינים

2.....	דבר ראש העיר.....
3.....	אלכס וינרב הקדמה.....
4.....	גיסיה פרג: לזכר יאיר פרג.....
6.....	יאיר פרג: בעקבות הקברים האבודים.....
10.....	חננאל מק: תולדות חג החנוכה.....
19.....	אביגדור שנאן: על משה רבנו וימי החנוכה.....
20.....	מרטין ססלר: האם אפשר לדבר על "מיתוס המכבים"?
	הכפר היהודי בשלהי תקופת הבית השני לאור חפירות ארכיאולוגיות
22.....	בועז זיסו: בצפון שפלת יהודה.....
23.....	אלון שביט: צפון השפלה בתקופות הברונזה והברזל.....
29.....	יובל גדות ודוד אילן: תפקיד העבר בהווה: מקרה המבחן של גבעת שר, מודיעין.....
37.....	זהר ברעם: מפת מידבא ומקומה של מודיעין בתקופה הביזנטית.....

דבר ראש העיר

בימים האלה, ימי חג חנוכה, בהם אנו יושבים במבני האבן המעוצבים של מודיעין החדשה, אנו זוכרים את מורשתנו, מורשת החשמונאים, הנישאת מן הגבעות המקיפות את האזור.

מודיעין החדשה יושבת בסמוך לממצאי מודיעין העתיקה. רוח החלוציות והמעורבות הקהילתית שמפעמת בתושביה, שמגיעים למקום שעדיין נמצא בבנייה, מהדהדת עם רוח העצמאות החשמונאית הקדומה.

יאיר פרג ז"ל, ידידי היקר, היה מאוהבי האזור ומחלוצי ה"ירוקים" שנאבקו על שמירת צביונו על כל המסורת הפזורה ברחביו. כנס זה מוקדש לו ולכל אוהבי מורשת החשמונאים בכל רחבי הארץ.

אני מאחל לכולנו חג חנוכה שמח

בברכה

משה ספקטור

ראש העיר

אלכס וינרב



דברים לזכר פרופ' יאיר פרג

יאיר פרג ז"ל, פרופסור לבוטניקה וגנטיקה של צמחים, היה כמו שאומרים: "מלח הארץ".

יאיר נולד בשנת 1929 בשכונת בורוכוב בגבעתיים, השתייך לתנועת "הנוער העובד", היה בהגנה ובגיל 17 הצטרף לפלמ"ח ולמרות האסטמה הקשה השתתף כמעט בכל המערכות הצבאיות של מדינת ישראל.

במלחמת השחרור השתתף יאיר בקרבות במסגרת הגדוד השלישי של חטיבת יפתח משחרור צפת בצפון הארץ עד חירבת מאחז בנגב. נוסף לציוד הצבאי שנשא כל חייל על גבו - נשא יאיר גם קופסה גדולה- משאף באותם הימים. בתום המלחמה היה יאיר בן מקימי קבוץ צרעה שלמרגלות הרי ירושלים.

יאיר פרג, בוגר האוניברסיטה העברית בירושלים ודוקטור מאוניברסיטת הארווארד בארה"ב, היה מדען דגול, בעל שם עולמי בתחומי המיקרולוגיה, גנטיקה ובוטניקה של צמחים והמדען הישראלי הראשון שהחל לעבוד בתחום של גנטיקת המיקרו-אורגניזמים מיצרי אנטיביוטיקה. יאיר היה ממייסדי הגן הבוטני באוניברסיטת תל אביב.

יאיר פרג היה אדם רבגוני ורב תחומי, בעל ידע בהיסטוריה וספרות וגילה התעניינות רבה גם בארכיאולוגיה. יאיר היה איש עקרונות ויושר נפשי אינטלקטואלי, היה פטריוט וציוני, הזיכרון ההיסטורי של העם היהודי והרצון לשמור על מורשתנו היהודית היו בסיס לזהותו הלאומית.

את 15 שנות חייו האחרונות הקדיש יאיר להצלת שטחים ירוקים ואתרים ארכיאולוגיים, היסטוריים באזור מודיעין ובאזורים אחרים בארץ. במסגרת רשות הגנים הלאומיים והחברה להגנת הטבע הכין יאיר, תוכנית שיקום וחידוש הצמחים בפארקים הלאומיים, ופארק השרון ליד שפיים הוא הדוגמה הבולטת לכך.

בשנים האחרונות שמש יאיר כראש היעמותה לשימור אתרים ונוף במודיעין, הוא היה הכח המניע במאבק להצלת גבעת התיתורה המלאה בממצאים ארכיאולוגיים נדירים ובצמחיה עשירה ומגוונת והפיכתה לפארק טבע וארכיאולוגיה. הוא השתתף בוועדות בנייה אזוריות וארציות, בהגשת עתירות לבג"צ ובפגישות עם חברי כנסת, יאיר עצמו נפגש אישית עם השרים לאיכות הסביבה מרפאל איתן ועד לדליה איציק.

כאיש האקדמיה הוא נפגש עם היסטוריונים, ארכיאולוגים ואנשי איכות הסביבה. הוא התכתב עם מדענים בחו"ל והכל במטרה לקבל את תמיכתם בפעילותה של העמותה. כבוטנאי יאיר למד את הצמחייה של חבל מודיעין, הוא תכנן להוציא קטלוג של צמחי האזור.

על גבעת התיתורה, גילה יאיר זן נדיר של נורית- נורית צהובה עם מעברים מצהוב לאדום. הפעילות העניפה הזו הניבה תוצאות - גבעת התיתורה מתנשאת מעל סביבתה, פנויה מבנייה להנאתם של תושבי מודיעין וכל עם ישראל. כל האיזור של חבל מודיעין מלא בממצאים ארכיאולוגיים - מתקופת בית ראשון ובית שני. לממצאים מתקופת החשמונאים ייחס יאיר חשיבות רבה מאוד. הוא ייחס למרד החשמונאים חשיבות מיוחדת בהיסטוריה העם היהודי ובתרבות המערב ופנה לחברי כנסת בהצעה לחוקק "חוק מודיעין". בעקבות מאמריו ופניותיו של יאיר החליט ח"כ רחבעם זאבי ז"ל להכין את הצעת החוק.

יאיר, כתב יותר מ- 150 מאמרים בנושא מודיעין בעיתונים מרכזיים ומקומיים, התראיין בתוכניות טלוויזיה ורדיו, הופיע בבתי ספר והשתתף בספורים של החברה להגנת הטבע והאיזור.

החזון של יאיר היה שאיזור מודיעין - שהוא קרא לו "ארץ המקבים" יוכרז כאתר מורשת עולמי בשורה אחת עם אתרים כמו: מצדה, ירושלים ועכו. למען הפרויקט הזה פעל יאיר עד הרגע האחרון. כמה ימים לפני הטיסה לניתוח הלב הרביעי והאחרון שלו, נפגש יאיר עם הנציג הישראלי של "איקומוס" - ארגון עולמי שעוסק בהנצחת אתרים היסטוריים בעלי ערך עולמי, ומסר לו מסמך שהכין בנושא זה.

יאיר כתב בצוואתו "הנני מבקש מעמותת שימור אתרים ונוף במודיעין שימשיכו בפיתוח מודיעין העתיקה וגם בפעילות מול " IKOMOS".

פרופ' יורם אטינגר כתב על יאיר: "יאיר היה מופת לענווה, לאומץ לב אינטלקטואלי, למחוייבות למדינת ישראל ומקצוענות".

יהי זכרו ברוך.

גיסייה פרג

בעקבות הקברים האבודים

יאיר פרג

מיתוס אדיר הותירו אחריהם המכבים בהיסטוריה היהודית: מעטים מול רבים, נס כד השמן, מי לה' אליי. בכל שנה המתעורר המיתוס בכל רחבי העולם בדמות של חג אהוב שיש בו מאות חנוכיות, נרות, סופגניות ולביבות, ואין בו איסורים. מודיעין החדשה קמה על מיקומה המשוער של מודיעין ההיסטורית, ורק את קברות המכבים שאולי נמצאים לא הרחק משם, אופף ענן סמיך של מסתורין, שחכה ואי ודאות.

י'שמעון העביר את עצמות אחיו (יונתן) וטמן אותן במודיעין מולדתו, שמעון בנה גם מצבה גדולה מאוד לאביו ואחיו משיש לבן ומשופה, והעלה אותה לגובה רב, נראה למרחוק, ובנה סביבה סטוויים והקים עמודים חצובה מאבן אחת (מונוליטיים), חפץ מרהיב עין: נוסף על כך בנה שבע שפירמידות להוריו ואחיו, אחת לכל אחד, עשויות להפילא בגודלן ויופיין, והן נשתמרו עד עצם היום הזה" (יוספוס פלביוס, קדמוניות היהודים, ספר י"ג, 211).

מעבר למיתוס, ההיסטוריונים מייחסים חשיבות רבה לקיומם של המכבים: בין השאר, הם רואים בהם אחראים לאי הפיכתו של עם ישראל לעוד עם פגני אבוד, שהשיג את שחרורו הלאומי על ידי לוחמת גרילה מתוחכמת וייחודית, גם בעולם הנוצרי נערצים המכבים כסמל להקרבה עצמית על קידוש השם (Martyrdom) סמל לניצחון האמונה באל אחד וסמל לניצחון הרוח על החומר. במאות הקודמות הלהיב תיאורו המפואר של מבנה קברי המכבים את דמיונם של חוקרי ארץ ישראל ואוהביה, דווקא עם חזרתו של עם ישראל לארצו, מסתבר, הפכה ההתלהבות הזאת לנחלתם של ארכאולוגים אחדים וחוקרים המשוגעים לדבר.

באמצע המאה המקודמת החלו ארכאולוגים צרפתיים וכן חוקרי ארץ ישראל בריטיים שהשתייכו לקרן לחקירת פלסטין, ה- PEF (Palestine Exploration Fund) בחיפוש אחר מודיעין הקדומה ובפרט אחר קרבות המכים. לא ברור באילו מקורות השתמשו במחקרים, אך כאלה לא חסרים, על פי ספר המקבים (המילה: "מקבים" נכתב כך במקור) מודיעין נמצאת בכניסה לארץ יהודה, על גבעה רמה הנשקפת לבאים מן הים (חוף יפו). על הגבעה עמד מבנה הקברים המפואר של משפחת החשמונאים, ועליו שבע פירמידות שבנה שמעון להוריו ולאחיו. במשנה ובתלמוד מתוארת מודיעין כיושבת ליד דרך עולי הרגל לירושלים, מרחק יום הליכה מירושלים, בספרו של אשתורי הפרחי, הגיאוגרף הראשון של ארץ ישראל שחי במאה ה-14, כתוב: "מודיעים הנזכר סמוך לירושלים...וקורין לה מידעה", ואילו סנט הירונימוס, פילוסוף וקדוש נוצרי שחי בארץ ישראל במאה הרביעית, כותב: "מודיעים, כפר אצל לוד, משם היו המקבים..."

הנוצרים, בעיקר, הרבו לייחס למודיעין מיקומים שונים: קסטל, צובא, עפרה, תקוע, לטרון, תל גזר, אל קובב (משמראילון) ועוד. אולם, התיאורים במסורות שלנו ואצל הירונימוס שוללים את ארבעת הראשונים, ואילו לטרון היא אמאוס המוזכרת בספר המקבים כמקום אחר.

באשר לתל גזר, כעת כבר ידוע שזוהי גזר, והתיאור הגרפי במפת מידבא מוציא מכלל אפשרות את כל המקומות, למעט יישוב אחד בחבל מודיעין של היום. במפת מידבא, פסיפס מהמאה השישית

שנחשף בעבר הירדן, מתוארת מפת הארץ ובמרכזה ירושלים בהגדלה. במפה מצייגנים גם את "מודיתא, היא מודיעין, ממנה באו המקבים", והיא ממוקמת בין בית חורון ולוד.

ראשון החופרים באתר קברות המקבים היה הארכאולוג המרפתי גירן. בסוף שנות ה-60 של המאה הקודמת חיפש גירן לשווא את מודיעין בלטרון ובתל גזר. כשנואש חזר לפריז, ויום אחד התגלגל לידיו במקרה העיתון "לה-מונד", בכתבה שעסקה במסעו של הכומר עמנואל פונר בארץ הקודש, סופר על היתקלותו בכפר אל-מידיה, בדרכו ללוד. פונר דיווח על חורבות שהיו לדעתו חורבות העיר הקדומה מודיעין, וזאת לפי הדמיון הרב שמצא בין השמות אל מידיה ומודיעין, וכן בשלהעובדה שהכפר היה מרוחק מלוד מהלך שעתיים בלבד. בנוסף, פירוש השם "אל מידיה", הוא "מודיעים". ידיעה זו הלהיבה את גירן, ובשנת 1870 חזר לפלשתינה במטרה למצוא את מודיעין וקברות המכבים שבה, ולחפור אותם.

שנה לפני ביקורו הראשון של גירן שמע על אל-מידיה חוקר מטעם ה-PEF, והלך לנסות את מזלו בשטח. זקן ערבי שעצר כדי לשאול על הדרך, העמיד אותו על טעותו. הכפר שחיפש היה חדש יחסית, כך אמר הזקן, נוסד על ידי כפריים שבאו לכאן מהגליל במאה ה-18 ונקרא בתחילה אל-מינייה. אל-מידיה לא היתה אלא חורבת אל-מידיה ליד נחל מודיעין, כקילומטר מערבה מאותו מקום. בשטח התברר גם שהכפר אל-מידיה של ימינו מצוי בכלל בעברו השני של נחל מודיעין, ועל פי תוואי הדרך מן הסתם לא ייתכן שהדרך הראשית לירושלים ירדה ועלתה בערוץ העמוק של הנחל פעמיים. הזקן הצביע לכיוון מעלה הגבעה והוסיף שיש שם אתר שנקרא "קבור אל יהוד", ואולי אלה הם קברות המכבים שחיפש. החוקר התלהב מאוד, כי לא הכיר בארץ אף מקום הנקרא "קבור אל יהוד" – דבר המצביע כי המדובר בוודאי בקבר יהודי חשוב במיוחד – ואם זהו המקום, מובן שאלו הם קברות המכבים. מיהר הדוקטור לעבור את הערוץ, נתקבל בכוכי קבורה מרשימים, 20 במספר, והחליט שמצא את מבוקשו, את העובדה שהיו שם 20 קברים ולא שבעה כמספרם של בני המשפחה, הוא הסביר בהשערה כשנראה צאצאיה של משפחת החשמונאים ביקשו להיקבר עם גם הם ליד מייסדי השושלת המיתולוגיים.

גירן, שהיה חוקר בעל ניסיון רב בתחום, שמע את אותו סיפור עם תוספת: קברות ור, אך ליד קברו של השיחי' הקדוש אל-חירבאווי. הוא שכר כמה כפריים, והחל לחפור. במרחק כ-20 מטרים מהקבר התגלו שרידים ברורים של מבנה בנוי אבני גזית גדולות, 25 X 6.5 מטרים גודלו. השרידים העידו על מבנה מפואר עם כניסות לשישה כוכי קבורה, כאשר המזרחי שבהם כפול כלומר, סך הכול שבעה. אמנם עצמות אדם לא נמצאו בקבר (לפי המסורת הן הועברו לבזיליקה באנטיוכיה שבסוריה – שטח שכיום שייך לטורקיה), אבל בדיוק כמתואר אצל פלביוס, ליד הפתחים ניצבו עמודים מונוליטיים וקירות חצובים באבן חלקה. עוד נמצאו באתר שרידי חצר גדולה (סטיו), ולהתלהבות מיוחדת זכתה אבן מרובעת ושטוחה, שבצדה העליון היה חצוב שקע רבוע במידות 2X2 מטרים. גירן הביא לעזרתו אדריכל מומחה למבנים עתיקים. האדריכל הכין סקיצות מרשימות, וקבע שהאבן המיוחדת הזאת היתה בסיס לפירמידה, והונחה על גגה של כל יחידת קבר. לפי הבסיס הוא אמד את גובהה של הפירמידה בכ-חמישה מטרים.

החוקר הבריטי קונדר שהגיע שנים אחדות אחרי גירן, הכין על פי הממצאים בשטח סרטוט ובו ממש רקונסטרוקציה של המבנה. הסרטוט הזה צונזר על ידי ה-PEF, משום שהוא פשוט לא התאים לתיאור של ארכאולוג נוסף, הכומר הצרפתי קלרמונט גאנו. קלרמונט גאנו נחשב

לארכיאולוג חשוב ואמין, ואף התפרסם כשחשף ממצאים ארכאולוגיים מזויפים. אולם כנוצרי אדוק, הוא דאג לפאר את שמה של הנצרות בכל מקום שהגיע אליו, ולא אחת עשה זאת בעזרת ממצאים שהשיג. במבנה שיחי אל-חירבאווי הוא מצא לדבריו מוזיקאה שבה מצויר צלב גדול וטען שהמבנה הוא ביזנטי נוצרי, ועוד קבע כי הוא איננו חד תקופתי. בכוח סמכותו המקצועית הוא השפיע על חוקרי ה-PEF למנוע את פרסום הסרטוט של קונדר.

אולם המכה הסופית לתאוריה של גירן וחבריו, באה דווקא מעודף התלהבות ציונית. בסוף המאה הקודמת, קמה באנגליה אגודה שנקראה "המכבים הקדמונים" ובראשה עמד הרבט בנטוויץ', עורך דין ידוע וממנהיגי הציונות באנגליה. במאמרים ונאומים חוצבי להבות, כדרך הימים ההם, קרא לעם ישראל לשוב וליישב את ארצו ולהפריח מחדש את תפארת האבות. בגאולת מודיעין ובהקמת עיר מודרנית על חורבותיה ראה בנטוויץ' מבצע חשוב ביותר. קונדר, שהיה לציוני נלהב, בא לעזרתו וסיפר לו את כל המוצאות אותו בחורבת אל-מידיה ואת אכזבתו בעקבות פסילת המקום על ידי קלרמונט-גאנו. בנטוויץ' התלהב, ובעזרת ארכאולוג ה-PEF ששמע גם הוא את הסיפור ותרם מכספו, שבמתחם אל-מידיה. בנוסף, יצא בנטוויץ' בסדרת הרצאות ואף כתב ספר בנושא, במטרה מוצהרת להפוך את אל-מידיה למודיעין העברית החדשה. אם טעה בתום לב או היה לפוליטקאי מעגל פינות – קברות המכבים, בכל אופן, לא שם היו.

בשנת 1908 שוב התעוררה תעלומת הקברים. הפעם, היו אלה תלמידי גימנסיה הרצליה שיצאו בעקבותיהם. הם פנו מבן שמן מזרחה, הגיעו ל-20 הקברים החצובים בסלעוהמכונים "קבור אל יהוד", והיו משוכנעים שמצאו את מבוקשם. מאז השתמרה מסורת של עלייה לקברי המכבים במקום זה, הכוללת את הדלקת הלפיד בחנוכה, ולאחרונה, גם את נקודת ההתחלה של מירוץ הלפיד במכבייה. תלמידי גימנסיה הרצליה לא ידעו שטעו רק בכ-500 מטרים משם במעלה הגבעה. המבנה המתואר אצל פלביוס ובספר המקבים, היה מצוי במקום שנקרא אז שיחי אל-חירבאווי, וכיום חורבת הגרדי. מסע התלמידים אולי לא היה הראשון שהגיע למקום, אך מסיבה לא ברורה היה זה האירוע האחרון של התחקות אחר קברות המכבים האמיתיים.

כיום ברור כי הארכיאולוגים במאה הקודמת חפרו בחורבת הגרדי: הם מציינים בפירוט כי חפרו ליד שיחי אל-חירבאווי, תיארו את מיקומו כקילומטר מערבה מהכפר אל-מידיה ומעבר לערוץ נחל מודיעין, ואף השאירו מפות מפורטות. הגיאוגרף זהר ברעם והארכיאולוג – עיתונאי צבי אילן ערכו חפירות ומדידות מדויקות, ועל פי הכיוונים במפות וגדל שרידי המבנה הם קבעו מעל לכל פסק שכאן אכן היה המוזולאום שחפרו גירן וחבריו. פרופסור מיכאל אבי יונה ז"ל, מגדולי חוקרי ארץ ישראל ובר סמכא בזיהוי אתרים הסטוריים, קבע גם הוא במחקריו שהשרידים במקום מתאימים לתיאור במקורות. תמיכה לכך באה לאחרונה גם מד"ר שמעון גיבסון מרשות העתיקות, שערך מחקר מעמיק על פיעלות ה-PEF. הצהרתו הנחרצת של קלמונט גאנו, המכחישה את האפשרות שהמקום היה קבר המכבים, ניתנת לסתירה. הוא לא ידע לתארך לפי חרסים, כך מסתבר, ובמקום נמצאו לאחרונה לא מעט חרסים מתקופת החשמונאים. הוא גם לא היה בקיא בנושא הבנייה הרב שכבתית, ודווקא הנוצרים שפיאר כל כך בכתביו ושאימצו את המכבים כגיבורים, בנו על המקום בשיטה זו מבנה אחר (מנזר ככל הנראה).

עוד התברר כי הצלב שמצא קלרמונט גאנו איננו ביזנטי כי אם צלבני, והוא מדגיש את רב השכבתית של המבנה. והעיקר, השם אל-מידיה מציין כי זוהי מידעה שהשכיר אשתורי הפרחי, והשם "קבור אל יהוד" מיוחס אף הוא לבמהנ זה ולא לכוכים הנקראים "קברות המכבים" (המקומיים כנראה לא ייחסו חשיבות רבה לכוכים אלה, שמאות כמותם פזורים בכל האזור). גם קונדר מדגיש זאת בתיאורו.

את ועוד, בחפירות הצלה שנעשו על הגבעה מטעם האונירסטיה העברית, נמצאו שרידי כפר מתקופת בית ראשון ובית שני, כולל מקווה משומר היטב.

אפשר לסכם, אפוא, כי ליד גבעת חורבת אל-מידיה נחשף הכפר מודיעין שהטביע את חותמו על ההיסטוריה האנושית, והשרידים שבפסגת הגבעה הם קרוב לוודאי שרידי המוזולאום של גיבורי האומה – המכבים. בנובמבר 1995, בגבעת מודיעין העתיקה, נחשפה מערת קבורה מפוארת מתקופת בית שני, ובה 20 גלוסקמאות עם שמות עבריים ועל אחת מהן אף כתוב "חשמני". משום שכבר היה מוסכם שקברות המכבים נחשפו ליד אל – מידיה במאה הקודמת, ושלדי המכבים עצמם קבורים באנטיוכיה, נפלה מבוכה בקרב הגופים העוסקים בנשוא ושיתקה את העבודות באזור. המערה, אף על פי ששוקמה, נותרה בשיממונה והתגלגלה אל בין הכיסאות (או ליתר דיוק, לשוליו הסואנים של כביש בן שמן).

חמור מכך, עתידם של השני האתרים הללו לוט בערפל כבד. אם קיימת סהרה שהמערה היא במקום הנכון, הרי שהיא עדיין לא נחקרה לעומק, ואף לא נעשה דבר כדי להרחיקה מעשן המכוניות ושוודדי העתיקות, ואם אזור גבעת "קברות מהכים" (אל-מידיה) היא היא מודיעין העתיקה – גם אם לא הוכח הדבר סופית והוא רק בגדר האפשרות הסבירה ביותר – כיצד ייתכן שבאמצע גבעה זו מתוכנן לעבור הכביש המהיר (מספר 45) לירושלים, מחלף חדש עומד להיסלל, ואולי גם תונח מסילה ותקום תחנת רכבת?

ציבוריים שונים לא הועילו, הוציאה רשות העתיקות מכתב והו היא מתייחסת אל תכניות הסלילה (שאושרו עקרונית כבר לפני כעשר שנים): "הרשות אוסרת ותאסור סלילת כביש 45 ומסילת ברזל", ודורשת "למצוא מבחינה תכנונית חלופות לביצוע העבודות המבוקשות מחוץ לתחום האתרים המוכרזים כחוק". יש לקוות שעכשיו, כשהציבור וכן הרשויות מודעים לחשיבותם של האתרים, אולי הם יוכזרו כנכסים לאומיים מטופחים כראוי.

יהיה זה עצוב מאוד אם יום אחד יישאר שלט המורה אל קברות המכבים, ומאחוריו רק כביש מהיר לירושלים.

תולדות חג החנוכה*

חננאל מאק

האוניברסיטה העברית

חג החנוכה הוא האחרון מבין החגים המסורתיים שנתקדש בלוח השנה היהודי. החג אינו נזכר במקרא, והספרים העיקריים המתארים את החג ואת קביעתו הם "ספרים חיצוניים". גם בספרות ההלכה לדורותיה לא הרבו לעסוק בחג החנוכה, והדבר בולט במיוחד במשנה, המייחדת מסכת כמעט לכל חג, אך לא לחג החנוכה.

תולדות החג

על פי המקורות החשמונאיים, נקבע חנוכה עם שחרור המקדש כחג לדורות, אך אין בידינו עדות ברורה לקיום החג מייד לאחר קביעתו. נראה, שבראשיתו נחוג חג החנוכה בשמחה, ללא כל מאפיין מיוחד משלו, ואף ההלל וההודאה לא נודעו בו אלא לאחר שחלף זמן – מה מאז שחרור ירושלים ובית המקדש.

על המנהג העיקרי של חנוכה, והאופייני לו ביותר – הדלקת הנרות – אנו שומעים רק ממקורות מאוחרים. המקורות המוקדמים ביותר לידיעות על חנוכה כחג לדורות הם שני ספרי מקבים:

במקבים א' (ד' – נ"ח) נאמר: 'ויקיים יהודה ואחיו כל קהל ישראל להיות ימי חנוכה המזבח נעשים במועד שנה בשנה ימים שמונה מיום חמישה ועשרים לחודש כסלו בשמחה וגיל'.

במקבים ב' (י' – ח') מסופר, כי 'בדעת כולם [יהודה המקבי ואנשיו] נמנו וקבעו לכל עם היהודים לחוג מידי שנה בשנה את הימים האלה'. הוא שב ומזכיר את פרשת החנוכה בעוד שני מקומות שיפרטו בהמשך. אף כי שני הספרים שונים לא מעט בתיאור מעשה השחרור והטיהור של בית המקדש, וגם בתיאור חגיגה של חנוכה המקדש בידי יהודה ואחיו נבדלים השניים במידה ניכרת, שניהם מספרים כי קביעת ימי החנוכה כחג לדורות נעשתה בידי יהודה המקבי ואנשיו. עם זאת, אין ספרי מקבים מוסרים פרטים אודות דרך החגיגה לדורות, והם מסתפקים בקביעת ימי החנוכה בשמחה וגיל, ללא ציון מנהג מוגדר, כגון הלל והודאה או הדלקת נרות.

יוסף בן – מתתיהו חוזר בשינויים מסויימים על דברי מקבים א' ומרחק הזמן הוא מוסף: '... וצאותו הזמן ועד היום הננו חוגגים את החג וקוראים לו חג האורים'. גם הוא אינו מזכיר מנהגים מיוחדים לחג זה, אף כי נראה שמנהג הדלקת הנרות כבר רווח בתקופתו.

יוספוס מעלה סברה בדבר מקורו של הכינוי 'חג האורים' או 'חג הנרות', שכבר רווח בימיו: 'ונראה לי שנתנו את הכינוי הזה לחג משום שאותה הזכות לעבוד את אלוהינו הופיעה לנו מבלי שקיוונו לה' (קדמוניות, יב, ז, ז).

* תודתנו למכון יד יצחק בן צבי על שהעניקו לנו את הזכות לפרסם מאמר זה כאן.

ואולי קשור חג האורים זה ביום השמן המוזכר במגילות מדבר יהודה, שחל בעשרים ושניים בכסלו. במקור שמזכיר אותו אין עדות על מנהג מוגדר כלשהו הקשור בחנוכה, ואף לא על אירוע היסטורי מסוים שבעקבותיו נוצר החג.

מקור חשוב נוסף לעניין זה הוא מגילת תענית והיסכוליון שהוא כעין מדרש או תלמוד למגילה, אשר נערך בתקופה מאוחרת יותר. מגילת תענית עצמה היא חיבור קדמון הסוקר שורה של ימי זכרון חיובים מתקופת הבית השני, שרובם מתייחסים אל הישגים וניצחונות. בכל הימים הללו, אשר ביניהם נמנים גם ימיה חנוכה, נאסר לצום, וברבים מהם נאסר גם להספיד את המתים.

המגילה, כדרכה מתייחסת אל חג החנוכה בקיצור נמרץ, וכך נאמר שם (משנה כג'): "בעשרים וחמשה היה [בכסלו] חנוכה תמניא יומין די לא למספד" (בחמישה ועשרים בו [בכסלו] חנוכה שמונה ימים, שלא לספוד). ואולם הסכוליון מאריך ומביא חומר קדום נוסף על החג – קטעים מן התלמוד הבבלי שיידונו להלן, וכן מובאות ממקורות אחרים. כאן נזכרת המסורת התלמודית המוכרת אודות פח השמן, ועמה נזכרת הדלקת נרות החנוכה כמנהג רווח וייחודי לחג זה, וזאת בהשפעת התלמוד הבבלי, המאוחר יחסית.

מקור קדום נוסף הוא האוונגליון על שם יוחנן (י, כב, כג), המספר על ישוע הנוצרי המתהלך בבית המקדש 'בימי החנוכה, והעת חורף'. גם כאן, בגלל הקשר הדברים, לא תוארו אופיו של החג או מנהג ייחודי כלשהו הקשור בו, אך ברור שהוא נחוג בירושלים, ואולי אף בבית המקדש. אם כי אין בידנו ידיעות ממשיות, הרי יש לשער כי בהיותו חכם של הכהנים – החשמונאים, ששחררו וטיהרו את הבית, הוא בוודאי נחוג במקדש בדרך כלשהי, אם כדעת ד' פלוסר באמירת ההלל, ואולי גם בטקס להדלקת הנרות.

הזיקה בין חנוכה לסוכות

על פי דברי מקבים ב' הנזכרים לעיל, מסתבר כי חג החנוכה היה בעיקרו כעין השלמה או תיקון לחג הסוכות, שלא נחוג כהוגן בימי שלטון הדיכוי של אנטיוכוס אפיפנס. בראש הספר מובאות שתי אגרות שנשלחו מארץ ישראל אל יהודי אלכסנדריה שבמצרים, והן כוללות דרישות מאת בני הגולה: 'ועתה עשו את ימי חג הסוכות [מחמישה ועשרים] בחודש כסלו... (מקבים ב, א, ט): ' בהיותנו נכונים לעשות בחודש כסלו בחמישה ועשרים [בן] את [חג] טהרת המקדש, ראינו להודיעכם למען תעשו גם אתם חג הסוכות והאש... (שם, שם, יח).

הזיקה שבין חנוכה לסוכות ניכרת ביותר בתיאור השחרור והטיהור של בית המקדש על פי מקבים ב' (י, ו-ח) '... ויחוגו את שמונת הימים בשמחה כחג הסוכות בזכרם את רעותם לפני זמן מה בחג הסוכות בהרים ובמערות כחיות השדה, ועל כן, בענפי עץ עבות ובענפי הדר וב [כפות] תמרים בידיהם הודו לאשר הצליח בידם... נמנו וקבעו לכל עם היהודים לחוג מידי שנה בשנה את הימים האלה'.

בצד ציונו של החג עצמו, ברור שיש כאן ידיעה על חגיגת 'סוכות' מאוחר זה בענפי הצמחים הידועים לנו כ'ארבעת המינים' או רובם. ייתכן, שיש קשר בין שימוש זה בענפי הצמחים בחגיגות הנצחון לבין חגיגות הנשים לכבודה של יהודית, המתוארת בספר יהודית (טו, יב-יג): '... ויהללו אותה ותעשינה לה מחול ותקח ענפים בידיה ותתן לנשים אשר אתה: ותעשינה להן עטרות זית

היא והן ...'. עיטור ראשו של המנצח בענפי צמחים הוא מנהג יווני עתיק ומוכר, ולבטח היה ידוע גם בארץ ישראל בימי הבית השני.

עיון נוסף בקטעים אלה מעלה קשרים נוספים בין חנוכה ובין סוכות, כגון מוטיב האש המשותף לשני החגים במסורת חז"ל (בבלי, סוכה נא ע"א-נג ע"א). בהתבסס על האגרות שבראש ספר מקבים ב', ובשים לב להעדרה של 'מנורה' כלשהי בתיאור ה'נס' בספר זה, הציע יהושע עמיר¹, כי חשיבותה העיקרית של הפרשה כולה היא במעין גילוי השכינה על המזבח, שבא לביטוי באש הפלאית המתוארת במקבים ב'. בכך התברר הרצף שבין חנוכה המזבח בימי החשמונאים לבין גילוי השכינה במדבר בימי משה ובמקדש הראשון בימי שלמה המלך.

חנוכה בימי התנאים

מן העובדה שהמשנה לא הקדישה מסכת עצמאית להלכות חנוכה, אין להסיק כי התנאים לא חגגו את החג, או שנטו לצמצם את משמעותו ואת מקומו בלוח השנה. מצוות יסודיות רבות לא זכו אף הן למסכתות עצמאיות במשנה, ובהן מילה, תפילין, ציצית, כיבוד הורים, צדקה ותלמוד תורה. אמנם מצוות החנוכה נזכרת אך מעט בדברי התנאים, אולם אין לקבוע שהדבר מבטא עמדה מסתייגת מן החג ומתכניו, כפי שניסו לטעון חוקרים שונים. מן המשנה עולה, שהקפידו לקיים את ימי החנוכה לא רק בארץ ישראל. על פי המשנה (ראש השנה א,ג), היה בית הדין הגדול שבירושלים משלח את שליחיו לגולה, בעיקר לגולה הגדולה של בבל, כדי להודיע על קידוש החודש, אם חל חג (או תענית) במהלך החודש. בין ששת החודשים שבראשיתם נשלחו השליחים נמנה גם חודש כסליו, ככדי שבני הגולה יחוגו את חג החנוכה בזמנו.

בשני מקורות תנאיים נוספים נדונים הלכות הדלקת נרות החנוכה. הברייתא במסכת שבת (כא ע"ב) מפרטת את חלוקתם של בית הלל ובית שמאי: 'בית שמאי אומרים יום ראשון מדליק שמונה, מכאן ואילך פוחת והולך: ובית הלל אומרים יום ראשון מדליק אחת, מכאן ואילך מוסיף והולך'. ברייתא אחרת המובאת בסמוך קובעת, כי 'נר חנוכה מצווה להניחה על פתח ביתו מבחוץ, אם היה דר בעליה מניחה בחלון הסמוכה לרשות הרבים. ובשעת הסכנה מניחה על שולחנו ודיו'. המונח 'שעת סכנה' מכוון לימי גזירות השמד של הדריאנוס קיסר, שבהם התירו חכמים לאדם להניח את הנר בתוך הבית ולא על פתחו. מכאן, שבשנות השלושים של המאה השנייה כבר היה מנהג הדלקת הנר והצגתו בפומבי רווח, והיה צורך להקל על אנשים שרצו לקיים את המצווה, ויהי מה, ולמנוע אותם מלסכן את חייהם לשם כך.

בתלמוד הירושלמי מסופר, שלטריאנוס קיסר נולד בן תשעה באב והיו היהודים מתענים: מת הבן בחנוכה – והדליקו נרות (סוכה ה,א [נה ע"ב]). בגירסה אחרת מופיע הסיפור במדרש איכה, על הפסוק 'עלה אלה אני בוכיה' (איכה א,טז): איכה רבה, פרשה א, מהדורת בובר, דף מב ע"א, ושם מתוארת מצוקתם של היהודים המתלבטים אם להדליק נרות חנוכה אם לאו. לסוף אמרו אלה אלה: נדליק, ומה שיהיה יהיה. לפי סיפור זה, היתה מצוות נרות חנוכה מקובלת ואהובה כבר בתחילת המאה השנייה לספירה: ועל כל פנים בימיהם של מספרי הסיפור.

¹ י' עמיר, "הגלגול הראשון של נס חנוכה", הגות במקרא, ד, תל-אביב תשמ"ד. עמ' 188 – 199.

מאי חנוכה?

אל שתי הברייתות ממסכת שבת שהוזכרו לעיל, מצטרף דיון תלמודי לא ארוך, שבמרכזו השאלה הריטורית 'מאי חנוכה?' היוצרת את המסגרת שבה יובאו גם הקטע ממגילת תענית שאותהכיר התלמוד הבבלי, וגם הסיפור בעיקרי של החג על פי תלמוד זה – נס פך השמן. והרי השאלה ותשובתה:

מאי חנוכה? דתנו רבנן, בכ"ה בכסלו ימי חנוכה, תמניא אינון, דלא למספד בהון ודלא להתענות בהון [= מהי חנוכה? ששנו חכמים: בכ"ה בכסלו ימי החנוכה, שמונה הם, שלא ספוד בהם ולא להתענות בהם].

כשנכנסו יוונים להיכל טמאו כל השמנים שבהיכל, וכשגברה מלכות בית חשמונאי ונצחום בדקו ולא מצאו אלא פך אחד של שמן שהיה מונח בחותמו של כהן גדול ולא היה בו אלא להדליק יום אחד. נעשה בו נס והדליקו ממנו שמונה ימים. לשנה אחת קבעום ועשאו ימים טובים בהלל והודאה (שבת כא ע"ב).

הקטע אינו מתאר את המעשים מנקודת ראות היסטורית. הוא נזקק למעשה נס, מדגיש את הצד הדתי – פולחני של פרשת החנוכה ומתעלם מן המלחמה, הנצחונות ואף ממעשי קידוש השם שנכרכו בפרשה זו, ובראשם המעשה באם ושבעת בניה, הנזכרים במקבים ב' במקבים ד' ובמקורות מאוחרים, כגון ספר יוסיפון. ההינתקות מן הארצי והדגשת המרכיב הדתי והמוסרי של המאורעות היא מגמתית ותואמת כנראה את הלוך רוחם של חכמי בבל בתקופת התלמוד². מגמת פרשנותם ההיסטורית של אמוראי בבל למרד החשמונאים ולתוצאותיו המיידיות – היא אפוא חינוכית דתית. פך השמן מייצג את הטהרה, את האור ואת העולם הלימוד (תלמוד תורה), ועמם את הנס ואת קוצר ידם של בני אדם להושיע עצמם בלא סיוע משמיים. ואכן, במהלך הדורות הבאים גבר המוטיב הנסי של החג על זה הארצי, ופך השמן הנסתר היה לסמל המוכר של החג, כשסביבו מתגבשים בספרות ההלכה המצווה המרכזית והדיונים העיקריים הנוגעים לחנוכה. בתלמוד קיבלו ימי החנוכה גם משמעות הלכתית מעשית. בעוד במקורות קדומים דובר באופן כללי על הודעה ושמחה, כאן הוגדרו הדברים בדיוקנות. האמוראים דנו ארוכות בשאלה, אם בימיהם בטלה מגילת תענית או לא, וקבעו כי אכן המגילה בטלה ואיננה מחייבת עוד, ומותר להספיד ולהתענות ברוב הימים שזכרו בה, פרט לחנוכה ולפורים שלא בטלו (בבלי, ראש השנה יח ע"ב – יט ע"ב: ירושלמי, תעניות ב, יג [סו ע"ב]).

ממנהגי החג

כבר בימי התנאים הפכה הדלקת הנרות להיות חובת כל אדם וכל בית בישראל: 'נר איש וביתו' (ברייתא, בבלי, שבת כא ע"ב): ובצד ההלכה הבסיסית נקבעו גם מנהגיהם של 'המהדרין' – נר לכל אחד ואחד, ושל 'המהדרין מן המהדרין' – הדלקת נר נוסף בכל יום. בימי התלמוד נקבע כי להדלקת הנרות מתלוות הברכות, שהראשונה שבהן נקבעה במיוחד לצורך זה. נוסחאות היסוד של הברכות מופיעות בשני התלמודים (בבלי, שבת כג ע"א: סוכה מו ע"א: ירושלמי, סוכה, ה [נג

² ראה: ג' אלון, "ההשכיחה האומה וחכמיה את החשמונאים?", מחקרים בתולדות ישראל, א, תל-אביב תשל"ח, עמ' 15 – 25.

ע"ד). שמונת ימי החנוכה הם מן הימים שבהם 'גומרים את ההלל', הן בארץ הן בגולה (בבלי, תענית כח ע"ב : ירושלמי, סוכה ד, ה : נד ע"ג).

לימי החנוכה נתייחדה בתלמוד קריאה בתורה מדי יום, בפרשת הנשיאים וחנוכת המשכן (במדבר ז), ולשבת חנוכה נקבעה הפטרה מיוחדת מעניינו של יום (זכריה ב, יד – ד, ז), כמו ליתר השבתות ה'מצוינות'. כן נוצרו פסיקתאות מדרשיות לשבת זו, הכלולות בקבצים המדרשיים פסיקתא דרב כהנא ופסיקתא רבתי, והתחברו פיוטים ייחודיים לה. נקבעו גם הפטרה (מלכים א, ז מ-ג) ופיוטים לשבת שנייה של חנוכה, אם כי זו אינה חלה אלא אחת לכמה שנים.

בספר שאילתות דרב אחאי, שמקורו כנראה בבבל בראשית ימי הביניים, הוקדשו שלוש שאילתות לחנוכה (כו – כח, מהדורת מירסקי, ב, עמ' קעג), המקיפות את נושאי ההלכה העיקריים של החג וכן חומר 'היסטורי' התואם בחלקו את הידיעות מן התלמוד ומוסיף עליהן פרטים שונים. אגב תיאור הדלקת הנרות, מתואר שם המדליק כשהוא ניצב בין 'מזוזה מימין ונר חנוכה משמאל, ובעל הבית מצויץ בטליתו ביניהם'. בעוד למקום עמידתו של המדליק מתייחס כבר התלמוד (בבלי, שבת כב ע"א), יש משום חידוש בכך שנהגו בבבל להתעטף בטלית בעת הדלקת נרות חנוכה. אפשר, שמנהג זה לא נשתמר משום שמדליקים נר חנוכה בלילה, והלילה אינו זמן ציצית.

בכמה עניינים הושוו חנוכה ופורים זה לזה, ובעיקר באיסור ולהתענות, שכבר נזכר לעיל. בשני חגים אלה אין מתפללים תפילת מוסף (תוספתא, ברכות ג, יד). לשניהם הותקנה קריאה מיוחדת בתורה ובשניהם לא נקבעה הפטרה בנביא. עם זאת, ניכרת העובדה כי בעוד בימי חנוכה נקבעה קריאת ההלל יום יום, לא נקבעה קריאתו לפורים, וטעמים שונים הוצעו לדבר (בבלי, מגילה יד ע"א). ועוד: התלמוד מבחין בין אסתר ש'ניתנה לכתוב', ובין חנוכה שעניינו אינו 'ניתן לכתוב' (בבלי, יומא כט ע"א). לפי זה ברור, שגם אם הכירו חז"ל חיבור חשמונאי כתוב כלשהו, ידעו הם להבחין בינו לבין הספרים הכלולים בכתבי הקודש.

בתוספתא (ברכות ג, י) נקבע כי בחנוכה ובפורים יש לשב בתפלת העמידה (תפילת שמונה עשרה) דברים 'מעין המאורע'. במסכת סופרים המאוחרת (כח) נשתמר גם נוסח קצר של הודאה זו, אך הנוסח שהתגבש בימי גאוני בבל, אשר התקבל בכל עדות ישראל, הוא ארוך ומפורט יותר ומוכר כתפילת 'על הנסים' הקדומה כללה גם בקשה לנסים שייעשו לישראל בעתיד, אך זו לא נקלטה בנוסח הסופי. הפתיחה 'לעל הנסים' משותפת לחנוכה ולפורים, אך ההמשך, המפרט את פרשת החג, שונה כמובן.

מנהג אחר המובא במסכת סופרים (כו), הוא אמירת 'הנרות הללו', כחלק ממסכת הברכות של הדלקת הנרות. בתלמוד הבבלי ובספרות הגאונים לא הזכירו את המנהג וגם רוב הפוסקים בימי הביניים לא התייחסו אליו, בהשפעתו של מה"רם מרוטנבורג, נפוצה כנראה אמירת 'הנרות הללו' למן הסוף המאה הי"ג, תחילה באשכנז ואחר כך גם בספרד) כך נראה על פי עדותו של בעלל ' הגהות מימוניות' על משנה תורה לרמב"ם, שהיה מתלמידיו המובהקים של מה"ר"ם). מנהג נוסף שנוצר כנראה בימי – הביניים הוא מנהג הנשים שלא לעשות מלאכה בשעה שהנרות דולקים. לא ברור מהי הסיבה שהמנהג התקבל דווקא בין הנשים, ובדורות מאוחרים הועלתה ההצעה כי הדבר נובע מן המסורת על שנס חנוכה נעשה בידי נשים דווקא (טור אורח חיים, הלכות חנוכה, תר"ע, א : מגן אברהם על שולחן ערוך, שם). באשכנז התחבר בימי – הביניים הפיוט הנפוץ והמוכר ' מעוז צור ישועתי', שהפך לאחד מביטויי הבולטים של החג. מחבר הפיוט חתם בראשי החרוזים את

שמו, מרדכי, אך נוסף לזאת כמעט שאיננו יודעים עליו מאומה. היו שהציעו, שהחרוז ' דחה אדמון בצל צלמוני' שבביתו האחרון רומז לקיסר הגרמני פרידריך ברברוסה, שהיה ידוע בזקנו האדום, ואם כן, הרי שהפיוט נכתב במאה הי"ב. אך נראה סביר יותר שיאדמוני' כאן הוא כינוי הרווח לעולם ההרומאי או הנוצרי, ואין להסיק מכאן מסקנות ברורות. אגב, הבית האחרון נשמט, כנראה בכוונה, מרבות מן המהדורות של סידורי אשכנז.

מדרשי חנוכה ומגילת אנטיוכוס :

מספר מדרשים קטנים לחנוכה חוברו ככל הנראה בתקופת הגאונים או סמוך לה, ונפוצו במכרזים יהודיים שונים בימי – הביניים. בכמה מקומות נהגו בחיבורים כאלה בימי החנוכה, אך קריאה זו לא לבשה מעולם אופי מחייב. אחדים מאלה הועתקו ונדפסו בסידורי תפילה, ובמאה הקודמת התפרסמו בקבצי 'בית המדרש' לילינק³. חיבורים אלה משלבים חומר מוכר ממקומות קדומים עם אגדות שונות, לעתים תוך הזדקקות לזכרונות, לרעיונות ולשימושי לשון מן המקרא, בעיקר ממגילת אסתר או מקינות איכה. ניכרת במדרשים מאוחרים אלה הנטייה לייחס פשעי אונס ופריצות מינית לשלטון היווני העריץ. לדוגמא, מסופר שם על הגיזרה, שכל בתולה שעמדה להינשא 'תבעללהגמון תחילה', ונהגו בדבר הזה עד שנשאה בתו של יוחנן כוהן גדול. בת זו היתה, לפי הסיפור, אחותם של האחים החשמונאים והיא שיזמה את התקוממותם נגד גזירות השלטון במחיר חילול כבודה בעיני היהודים עצמם. בהמשך הסיפור מובא מעשה יהודית, המתאר – בשינויים ניכרים ביחס לנוסח המוכר – כיצד פיתתה יהודית את ה'מלך' היווני והרגה אותו. מוטיבים אלה נרמזים גם במקורות הקדומים (כגון ירושלמי, כתובות א' ה, כה ע"ג), אך כאן, וכן בפיוטי חנוכה, הם מורחבים בהרבה. בדורות מאוחרים התמזגו הדמויות זו בזו, ויהודית הפכה להיות בתו של יוחנן כוהן הגדול – דמות שזהותה אינה ברורה.

גם תיאורים נוספים המובאים במדרשי חנוכה, מוכרים ממקורות חז"ל. לדוגמא, בכמה מקומות במדרש בראשית רבה (בד [מהדורת תיאודור – אלבק, עמ' 16] ועוד) מובאת אגדה על גיזרה שהטילו היוונים על כל בעלי שוורים שבישראל: 'כתבו לכם על קרן השור שאין לכם חלק באלוהי ישראל': ולפי כמה מקורות נצטוו כן גם בעלי בריחים שבדלתות.

היבט מדרשי מעניין על חנוכה עולה ממדרש פסיקתא רבתי, במיוחד בפרשה ח. במדרש זה מוצג חג החנוכה כדגם של גאולה באחרית הימים. מאורעות היסטוריים שונים וכן פסוקי מקרא שבהם מצאו קשר כלשהו לחנוכה, נדרשו גם כשפניהם אלהגאולה וימות המשיח. כך למשל, קובע המדרש (סוף פרשה ב'), כי 'שבע חנוכות הן': הראשונה היא חנוכתו של עולם, אחריה באות חנוכות משה, הבית הראשון, הבית השני, החומה, החומה של החשמונאים, ולבסוף – חנוכת העולם הבא.

פן נוסף שצוין במדרש (פסיקתא רבתי, פרשה ו ומקבילות): מלאכת המשכן החלה בחודש תשרי והא הוקם בראש חודש ניסן (שמות מ א). חרף זאת, על פי המדרש, הסתיימה המלאכה כבר בכ"ה

³ "מדרש לחנוכה", א' ילינק. בית המדרש, א, עמ' 133 ומקבילות: "כיוון שהוליוכה אצל אותו ההגמון פרעה ראשה וקרעה בגדיה ועמדה ערומה בפני העם. מיד נתמלא יהודה ואחיו חימה עליה ... שהעיזה פניה להיות ערומה לעיני כל העם הזה. אז אמרה לו האיך אתבזה לפני אחי וריעי ולא אתבזה בעיני ערל וטמא שאתם רוצים למעול בי והוליד אותו לשכב אצלי? כיוון ששמעו יהודה וחבריו כך נועצו יחדיו להרוג את ההגון..."

בכסלו של אותה שנה, והמשכן עמד מקופל עד ליום הקמתו. דרשה זו אינה מבוססת על הכתובים והיא נועדה כנראה לתת משמעות קדומה לחג שנוצר בימי הבית השני.

חשיבות רבה נודעת לחיבור הקרוי מגילת אנטיוכוס. חלק ניכר מן החומר המובא במגילה זו מוכר מספרי מקבים, חלקו מוכר מספרות חז"ל, ונראה שבעל המגילה השתמש במקורות עתיקים שונים. עם זאת ברור, שבמגילה התערבו יחדיו ידיעות נכונות עם דמיון ואגדות מאוחרות. כך, לדוגמא, מחליף כאן יוחנן בן מתיה כהן גדול את דמותו של מתתיהו עצמו: ניקנור מופיע כאן כמשנהו של המלך, ויוחנן הורג אותו בדרך המזכירה את הריגתו של עגלון מלך מואב בידי אהוד בן גרא (שופטים ג) ולאחר מותו נאבקים חמשת בני מתתיהו ברשע אחר ושמו בגריס.

מגילה זו הועתקה בסידורי תפילה עתיקים ואף הוצגה כ'המשך' לתנ"ך, וכבר ר' סעדיה גאון הכיר אותה כחיבור עתיק. את המגילה נהגו לקרוא בציבור במקצת קהילות בשבת חנוכה, ובכמה מקומות התייחסו אליה בכבוד כמעט כאל ספר מקראי. היא נפוצה בעיקר בארצות המזרח, אך הוכרה גם באירופה. מגילת אנטיוכוס נכתבה עברית, אך תורגמה לארמית טובה, דבר המעיד אף הוא על הערך שיוחס לה. במעשה יהודית חלו שינויים בדרכו מן המקור אל הנוסח כפי שסופר בין היהודים בימי – הביניים. בין השינויים הללו מעניינת החלפת היין שבו השקתה יהודית את הולופרנס על פי הסיפור המקורי, בחלב ובגבינה – כנראה בהשפעת סיפור יעל וסיסרא – ולפי גירסה משלבת את שני המרכיבים: יהודית מאכילה את הולופרנס גבינה כדי להצמיאו ולהביאו לסביאת יין רב. בהתאם לגירסה חדשה זו, נוצר עתה מנהג חדש המובא במקומות שונים בספרות ההלכה: לאכול מאכלי חלב וגבינה בימי חנוכה. נראה, שאכילת הלבבות האופיינית לחנוכה, מקורה במנהג זה. גם אכילת סופגניות בחנוכה נזכרת כבר בימי הביניים.

בכמה מקומות, בעיקר בין יהודי התפוצה הספרדית, נהגו לחוג את ליל ראש החודש טבת, החל אור לנר שישי או שביעי של חנוכה, כחג יהודית. בחג זה השתתפו בעיקר נשים, ובו הודגש חלקם של מאכלי החלב. על חג קדום בין היהודים לזכרה של יהודית מוסר כבר הירונימוס, בסוף המאה הרביעית, בחתימת תרגומו לספר יהודית.

משחקי חנוכה

מימי – הביניים המאוחרים ידוע על מנהגי משחקים שונים בלילות החנוכה. אם כי היו בין הרבנים שדעתם לא היתה נוחה מכך, נהגו לשחק בקלפים. בסביבון וגם בשחמט ומשחקי לוח אחרים. יש לשער, כי מנהגים אלה פשטו בעם מפני שהותרה מידה מסויימת של נוחות וקלות – ראש בחנוכה. וכן משום אורך הערבים והלילות בתקופה זו. אם כה ואם כה, משחקי החנוכה נקלטו היטב והפכו לחלק בלתי – נפרד מן החג. לימים אף נתלו בהם רמזים כעין מיסטיים. וכך כותב המחבר החסידי בעל ספר ' בני יששכר': '... משחקים הנערים בחניכת עץ מרובעת ועליה בדי קצותיה חקוקות אותיות גשנייה ... בחנוכה היתה התעוררות מלמעלה, ולכן משחקים בדריידל [סביבון] שאוחזים בו מלמעלה. בפורים היתה התעוררות מלמטה ולכן אוחזים בקרייזר [רעשן] מלמטה'.

מנהג נוסף שהתפתח בדורות האחרונים הוא ' מעות של חנוכה'. לפי ספר 'חמדת ימים' (מהדורת ליוורנו תקכ"ג, ב דף ס ע"ב). בראשית היה הנוהג שהתלמידים נתנו בימים אלה דמי חנוכה לרב, ובנוסף לכך היו הילדים מהלכים מבית לבית ומבקשים מבעלי הבתים ועקרות הבית לתת להם

מצרכי מזון שונים לצורך חגיגות החנוכה שערכו. בסופו של דבר נוצר המנהג מוכר. מעות של חנוכה היו בדורות האחרונים נוהג אהוב על הילדים הממתינים בקוצר רוח לחג בשל דמי החנוכה הנלווים אליו. אחד מסיפוריו הידועים ביותר של שלום עליכם נקרא ' מעות של חנוכה', שבו מתוארים הילדים, ציפיותיהם וחוויותיהם בליל החנוכה, בעיקר סביב המעות הללו.

אחד הכלים הטיפוסיים ביותר לכל בית יהודי במרוצת הדורות היה מנהורת החנוכה, ומנורות החג היו ברבות הימים למייצגים מוכרים ביותר של האמנות היהודית. במקורות הקדומים לא תוארה מנורה מיוחדת לחנוכה והמנורות המיוחדות לצורך זה התפתחו על – פי ההלכות הקובעות כי על הנרות להיות נפרדים ולא להיראות כמדורה, וכן שעליהם להיות בגובה אחיד. רבות מהמנורות מזיכרות בצורתן את מנורת המקדש, כפי שהיא מתוארת במקרא ובדברי חז"ל ואף במקצת הממצאים הארכיאולוגיים. ברור שהדגם של מנורת המקדש אינו מחייב לגבי מנורת החנוכה. וההלכה אף אוסרת על יצירת מנורה (או כלים אחרים מכלי המקדש) כחיקוי מדויק של המקור שהיה במקדש (בבלי, ראש השנה כד כ"א – ע"כ). עם זאת ברור, שהנסיון לחקות את המנורה הקדומה אינו נובע רק מן הצורך האמנותי, כי אם גם מן הצרון לחזור אל המשמעות המקורית של מצוות החנוכה ואל זיקתה לבית המקדש. לאמיתו של דבר, שונה מנורת החנוכה מזו של מהקדש לפחות בפרט מרכזי אחד: מנורת המקדש מנתה שבעה קנים – שלושה ולשה היוצאים מן הגוף המרכזי ("ה"ירך") – ואילו מנורת החנוכה מונה שמונה קנים ועד אחד, השמש, גם המנוח "חנוכייה" הנו מחודש ואינו מוכר משום מקור קדום.

במקומות רבים העדיפו להדליק את נרות דווקא במפומטים בודדים. על מהרש"ל, שהיה מגדולי חכמי פולין במאה השש-עשרה, מסופר כי קנה לו פמוטי-כסף, שבהם התחיל להדליק דווקא בלילה השני של החג. בבית מדרשו של הא"רי בצפת לימדו, כי מי שאינו יכול לרכוש מנורה שלמה של כסף, יעשה לפחות את אחד הנרות מכסף, וידליק בכל לילה את הנר המתחדש בפמוט זה.

משמעותות חדשות ומתחדשות לחג החנוכה

עם היווצרותם של זרמים חדשים בחיי העם היהודי בדורות האחרונים, החל להסתמן מפנה גם באפיו של חג החנוכה, המגמה החדשה ביקשה להדגיש את הצדדים העתיקים של החג, שהיו חבויים במשך דורות הגלות וטושטשו עם הזמן. מגמה זו הדגישה גם את מקומו כחג של חנוכה, ולא – דווקא במשמעות הדתית של הביטוי, וכך נחנכו בחג זה כמה מן המושבות הראשונות כבר בשלהי המאה התשע עשרה⁴.

שינוי משמעותי יותר באופיו של החג ניכר משהחלו להעלות מחדש את זכרונות המלחמה ונצחונות המקבים. את המוטיב של מלחמת הרבים נגד המעטים. את הצדהאנושי הארצי של החנוכה. שינוי זה ניכר היטב בערכים ובסמלים שהחלו לעלות מחדש אל פני השטח. במיוחד ניכר המהלך ביישוב היהודי המתחדש בארץ ישראל בסוף המאה התשע עשרה ובמאה העשרים. חג החנוכה חזר להיות סמל לגבורה פיסית של יהודים. לקשר המתחדש עם הארץ. נופיה ומקומותיה, והיצירה הספרותית לענפיה הביאה את הדברים לביטוי נמרץ. השם "מכבי" הפך עתה לכינוייה של אגודת

⁴ בחנוכה תרל"ד נחנכה שכונת מאה שערים בירושלים. המושבה ראש פינה נחנכה בחנוכה תרמ"ב, יסוד המעלה וזכרון יעקב נוסדו בחנוכה תרמ"ג, גדרה – בחנוכה תרמ"ה, שרונה שבגליל – בתרע"ד. קיבוץ משמר העמק – בתרפ"ז, בחנוכה בתרצ"ז החלה התיישבות "חומה וגמדל" עם הקמת תל עמל (ניר דוד). ובחנוכה תרפ"א נוסדה ההסתדרות הכללית של העובדים. ללא פסק, חנוכות אלה היו מכוונות ונועדו לתת לחג את משמעותו כחג חנוכה.

ספורט, והניסים, הנפלאות והתשועות מידי שמים פינו את מקומם ל"גבורות ישראל". הקטע הבא מתאר את הדברים כפי שהשתקפו בעיני רבים:

... החגים המסורתיים המרוכזים סביב בית הכנסת הופכים יותר ויותר לחגי טבע ופולחן האדמה והלאומיות. חנוכה נעשה לחג המכבים, והדגש מוסט מן הנס למלחמה, מלחמת השחרור הלאומי והגבורה. את מקומן של התפילות תפסו טקסים חדשים. כמו תהלוכות לפידים בחנוכה, הנפת הדגל הלאומי...⁵

ברור שלא כל החגים בעם רואים את הדברים בדרך זו, ושאלת אופיו של חג החנוכה היא חלק מן השאלה הרחבה יותר של תרבות ישראל בזמן הזה.

ואכן בדורות האחרונים הועלו לדיון מחודש שאלות הנוגעות לערכים הרוחניים שהחג מייצג, ובהן היחסים שבין תרבות הגוף ותרבות הרוח, ובין מורשת ישראל לבין "חכמת יוון" ותרבות העולם. ימי חנוכה הם המועד העיקרי לדיונים שכאלה, מדי שנה בשנה.

⁵ מתוך: ר' אלבוים – דרור, החינוך העברי בארץ ישראל, א, ירושלים תשמ"ו 390.

על משה רבנו וימי החנוכה

אביגדור שנאן

האוניברסיטה העברית

אף שאין כמובן כל קשר בין משה רבנו, איש תקופת המקרא, לבין ימי החנוכה, שיסודם באירוע של תקופת הבית השני, נוצר קשר מעניין בספרות חז"ל בין דימויו של משה לבין אירועי ימי המקבים. מתברר כי עיסוקם של חז"ל בדמותו של משה רבנו מונע בין השאר על ידי ראייתו כפרוטוטיפוס של בן שבט הלוי (קרי: כהן) שהיה מלך בקרב עמו. הדיון בדמותו של משה כמלך-כהן מסווה את הדיון בשאלת טיבם של החשמונאים, שהיו אף הם מבני שבא לוי ושכתר המלכות התנוסס על ראשם, ויחסם של חז"ל אל החשמונאים בא לביטוי בדיוניהם בדמותו של משה. ההרצאה תדגים תיזה זו בקריאות כמה טקסטים מספרות חז"ל.

האם אפשר לדבר על "מיתוס המכבים"?

מרטין ססלר

המחלקה למחשבת ישראל, אוניברסיטת בן-גוריון

מקובל לכנות את סיפור הגבורה של אנשי אלעזר בן יאיר במצדה כמיתוס וכך גם את סיפור הגבורה של יוסף טרומפלדור ואמירתו "טוב למות בעד ארצנו". יש המדברים על "מיתוס הטיול" בתקופת המנדט ובעשורים הראשונים לקיומה של המדינה. המחקר, בעריכת ויסטריך ואוחנה, בוחן את מיתוס גרשם שלום והבאבא סאלי, טרומפלדור ואמיל גרינצוויג, הרבי מלובביץ' ופרידריך ניטשה, הרצל ובן-גוריון, מצדה ואשוויץ, תל-חי ונתיבות, עקידת יצחק והאנתיפאדה, משיחיות ופוסט-ציונות.

מחקרים רבים הבוחנים את המימד המיתי של אירועים היסטוריים, חקרו את מיתוסי הגבורה שבאתוס הציוני. לדעת דוד הולצמן, מהמחלקה ללימודי ארץ-ישראל באוניברסיטת בר-אילן, מיתוס מעניק משמעות לאדם, לאירוע או למקום. למשמעות זו ישנם גבולות היסטוריים, דהיינו, המשמעות משתנה מתקופה לתקופה. קיימים מיתוסים היסטוריים, הקשורים לאירוע מסוים מהעבר, וקיימים מיתוסים גיאוגרפיים, הקשורים למקום מסוים. מצדה מהווה דוגמא למיתוס גיאוגרפי והיסטורי כאחד.

המיתוס מהווה מימד חשוב בנראטיב הקולקטיבי של אומה, חברה או קבוצה. נראטיב הוא אוסף נתונים והשקפות שיש לקבוצת אנשים מסוימת. הזיכרון הקולקטיבי מפרש את העבר על-פי מחשבות ההווה או מעצב את ההווה על-פי העבר, וברוב החברות מתקיימות שתי התפיסות גם יחד. זיכרון קולקטיבי כולל גם אירועים מהעבר שלא בהכרח נחו באופן ישיר, ונישא על גבי מיתוסים וטקסים, שהם מערכת ה"כלים" הפורמאליים של הדת האזרחית. הדת האזרחית היא מערכת מיתוסים, ערכים, טקסים וסמלים שמדינה או קבוצה פוליטית יוצרת עבור אזרחיה, כדי לאשר את חזונה ולהטמיע את ערכיה. למערכת הדת האזרחית מימד קדושה ויראה, והיא משלבת אלמנטים דתיים, ושאינם דתיים.

האם נחשב סיפור מרד המכבים כ"מיתוס", כפי שמקובל לראות את סיפורי הגבורה האחרים? שאלה זו כמעט לא טופלה על ידי המחקר או הפובליציסטיקה. לכן ניתן כאן מספר כיוונים בהסתכלות על מעשי המכבים ונבחן את תולדותיהם לנוכח האמירות הכלליות של חוקרי המיתוסים:

1. דברי ימי המכבים לא נכללו בקאנון, אלא בספרות החיצונית: גם ספרי החשמונאים וגם ספר יהודית. הם נאסרו לקריאה על ידי חז"ל. עמדתם של החכמים כלפי גבורת המכבים היתה שלילית, כפי שהיא היתה כלפי הקנאים, הסיקריים, בר-כוכבא ומרכזיותו של משה רבינו בסיפור יציאת מצרים.

2. יתכן שדווקא העמדה השלילית של חז"ל כלפי מעשי הגבורה בתקופתם, היא שסיעה ליצירת מיתוס הגבורה בתקופת הציונות והפיכתם של סיפורים אלה למודל חיקוי בדת האזרחית.
3. כמו למיתוסים רבים, לסיפור המכבים נותר זכרון מאוד סלקטיבי בתודעת הציבור היהודי בישראל. בזכרון הקולקטיבי נגמר הסיפור בטיהור בית המקדש בעקבות שורה של קרבות נגד הכובש היווני, כאשר ההדגשים הם על מעשה מתניהו במודיעין, קרבות יהודה המכבי בבית חורון ואמאוס, מות אלעזר בקרב וטיהור בית המקדש. מות יהודה המכבי בקרב, החזרה של כהן מתיוון בדמות אלקימוס לכהונה בירושלים, הקשרים נרקמו בין יוחנן לאלכסנדר בלס וכד' הן עובדות שלא נותרו בזכרון, אלא אצל ההיסטוריונים.
4. בשונה מסיפורי מצדה, בר-כוכבא, תל-חי, גיטו וורשה, וכד', מוטיב המוות אינו עומד במרכז סיפור המכבים. סיפור האם ושבעת בניה מתגלה כאחת מאפשרויות הבחירה של היהודים הקרועים בין התייוונות למרד. יתכן שמצב עניינים זה מנע את יצירתו המלאה של מיתוס המכבים.
5. אנחנו מעדיפים לקרוא לסיפור המכבים "אתוס" על מנת לשלול ממנו את המרכיבים השליליים שבמושג מיתוס. הסיפור מהווה מודל לחיקוי של "קרב המעטים נגד הרבים", של נצחון על כובש ושליט חיצוני, של גבורה והקרבה, של עמידה על זהותנו ומאבק על עצמאות וריבונות, וכך הוא רכש לעצמו מעמד מכובד בדת האזרחית הישראלית.

הכפר היהודי בשלהי תקופת הבית השני לאור חפירות ארכיאולוגיות בצפון שפלת יהודה

בועז זיסו

המחלקה ללימודי ארץ-ישראל וארכיאולוגיה ע"ש מרטין (זוס), אוניברסיטת בר-אילן

ורשות העתיקות

רוב האוכלוסייה בעולם העתיק התגוררה ביישובים כפריים ועסקה בחקלאות. כך היה המצב גם בארץ-יהודה בשלהי תקופת הבית השני.

לאור זאת מפתיע שעד לשנים האחרונות לא נחשפו בחפירות ארכיאולוגיות יישובים כפריים שניתן להגדירם ככפרים. מצב זה הביא להשערה שהעלו חוקרים שמא כפרים לא היו קיימים כלל, ותושביה של יהודה הכפרית התגוררו במבני שדה – חוות ואחוזות למיניהם.

תנופת הפיתוח שאפיינה את השנים האחרונות באזור צפון שפלת יהודה, ובמיוחד בסביבות העיר מודיעין לוותה בחפירות ארכיאולוגיות אינטנסיביות. בחפירות אלה נחשפו שרידי כפרים יהודיים מתקופת הבית השני וימי מרד בר כוכבא.

כאלה הם חפירות ההצלה שביצע צוות רשות העתיקות בהנהלת א' און, ש' וקסלר-בדולח וי' רפיואנו, בח' אום אל-עומדן השוכנת לצד הכביש המחבר את לטרון עם העיר מודיעין. החופרים אף העלו את הסברה שמא הכפר שנחשף בחפירתם הוא מודיעין העתיקה.

בחפירות שערכו י' מגן, י' ציונית וא' סירקיס מטעם קמ"ט ארכיאולוגיה ביו"ש בח' בד עיסא המצויה כיום בתחומי העיר קרית ספר, נתגלו שרידי כפר שבמרכזו בית כנסת.

שרידים אדריכליים משמעותיים נמצאו גם בחפירות י' זלינגר מטעם רשות העתיקות במחלף בן שמן ובחפירות שניהלו ד' עמית, ח' טורגה וא' און מרשות העתיקות בח' ברנאט שבאזור תעשייה חבל מודיעין. את תכניותיהן האדריכליות של היישובים הללו על מרכיביהם השונים ראוי להשוות לתכנית הכפר שחשפו ב' זיסו וא' גנור בח' עתרי הסמוכה לעמק האלה.

חפירתם וחקירתם של כפרים אלה תורמת רבות להבנת צורת הכפר היהודי בתקופה הנדונה ומאפשרת ללמוד באופן ישיר אודות מערך מבני המגורים, הארגון הפנימי של היישוב, מבני הציבור והשטחים הציבוריים, המתקנים החקלאיים ומנהגי הקבורה של התושבים. בדיקת הנתונים הארכיאולוגיים החדשים והשוואתם לאזכורים הקצרים המופיעים בספרות התלמודית מסייעים להבנה טובה יותר של אורח החיים ביישוב הכפרי יהודי בתקופה הנדונה.

בהרצאה יוצגו הממצאים העיקריים שהעלו חפירות השנים האחרונות. נבחן את המשותף והשונה בין היישובים השונים תוך התייחסות למקורות התלמודיים – בעיקר המשנה והתוספתא.

צפון השפלה בתקופות הברונזה והברזל

אלון שביט

מכון ישראלי לארכיאולוגיה, אוניברסיטת תל-אביב

רקע

סקר עמק איילון וסביבותיו החל בשנת 1990 ביזמת רשות העתיקות, כסקר ארכיאולוגי, קדם תכנון העיר מודיעין (שביט 1992; Shavit 2000)*. תוצאות הסקר שימשו את מתכנני העיר בעיצוב תכניתה באופן שימנע ככל הניתן פגיעה באתרים המרכזיים בעיר. ביצוע הסקר נמשך עד שנת 1998 בשל אינטנסיביות הממצא מחד וחוסר במשאבים לביצוע מאידך.

מבוא

המבנה הגיאוגרפי של אזור הסקר - אזור המחקר נמצא בגבול הצפוני של השפלה (כרמון 1980: 271). ניתן לחלק את שטח הסקר לארבעה חבלים גיאולוגיים עיקריים כמפורט להלן:

א. הגבעות מצפון לעמק איילון – תחום העיר מודיעין – האלמנטים הבולטים ביותר באזור הם ציר אנטיקלינת מודיעין והעתק עבוד-נעילין-מודיעין (ארקין 1986). שני קווים אלה נמשכים מצפון-מזרח לדרום-מערב. באזור זה נחשפים סלעים עתיקים בהם גירים ודולומיטים של חבורת יהודה (קנומן טורון). סלעים אלו יוצרים שטחי טרשים. בין הטרשים נמצאת קרקע טרה רוסה. בנופים אלו נמצאות דולינות שנוצרו מהתמוטטות מערות קרסטיות. בשל כיסוי הטרשים השטח קשה לבנייה ולחציבת מערות וקברים. איכות הסלע טובה מאוד לבנייה. הקרקע פורייה ומתאימה לגידולי מטעים ועיבודי טרסות קטנות. ממצאי הסקר מלמדים שהגפן הייתה הגידול הדומיננטי באזור. מדרום-מערב וממזרח לציר האנטיקלינה נחשפים סלעי קרטון, חוואר, צור של חבורת הר הצופים (סנון), וחלוקים מלוכדים על ידי נארי. כיסוי הנארי כמעט מלא והסלע הטבעי נחשף רק בחציבות. עובי הנארי 3-5 מטרים. בחלקו העליון הקרום קשה ובחלקו התחתון הוא רך ופריך. הנארי שומר על התבליט הטופוגרפי מפני ארוזיה. תחת כיסוי הנארי נוצרו מערות טבעיות. ריכוז הצור מצורת מישש והטופוגרפיה המתונה משכו, כנראה, חברות פרהיסטוריות להתיישב באזור. אמנם הצור והחלוקים היו קשים מאוד לחציבה אבל סלע הקרטון הטבעי היה נוח לבנייה, והנארי שימש כקרום טבעי לקירוי החללים החצובים.

* בין הסוקרים התמידו ג' גלבע, י' גדות, א' וולבוביץ, ח' יוחנן, א' יסעור לנדאו, א' סגל, פ' סונטג, ג' סורג'ד, א' פאנטאלקין, י' רוזן (צלם), סקר מג"מ בוצע במרבית האתרים הגדולים על ידי ר' חן. צילומי האוויר בוצעו על ידי ס' מנדריאה. מיון החרסים ועיבוד הממצא נעשה בעזרתם האדיבה של א' צמחוני ז"ל, ר' גופנא, א' דה-גרנט, ס' וולף, א' ינאי, מ' כוכבי, א' פאנטאלקין, ג' פינקלשטיין, וי' פינקלשטיין. מיון כלי הצור נעשה על ידי א' גופר, נ' גורינג-מוריס, ח' חליילה, ע' מרדרד ופ' סונטג.

ב. *עמק אילון ושוליו* – אזור זה מורכב מחלוקים לא מלוכדים אשר מהם בנויות המדרגות החקלאיות הטבעיות בשולי הנחלים. עיקר הניקוז ביחידה זו בנגר עילי. בעמק ריכוז של חרסית, סילט, צרורות סלע וקרקע. בעמק אילון מגיעים מצבורי הקרקע דקת הגרגר לעובי של כמה עשרות מטרים (ארקין 1986). בחבל גיאוגרפי זה האדמה נוחה לעיבוד חקלאי אך לא מתאימה לבנייה. לפיכך נמצאו מרבית היישובים באזור בשולי השלוחות סביב העמק.

ג. *תל גזר וסביבתו* – אזור זה נסקר על ידי סנה (סנה 1993) וניתן להבחין בו בסלע קרטון רך ובמגוון של תצורות הכוללות מחשופי בזלת, טאקיה וגיר מתצורת צרעה. אזור זה מתון ונוח ליישוב. במרכזו נובע עין ירד, מקור המים העשיר והיציב ביותר באזור. סלעי הקרטון קלים לחציבת חומרי בניה או לחילופין לחציבת מערות מגורים וקבורה.

ד. *מישורי האלוביוס במערב המפה* – אזור מישורי זה נוח לעיבוד חקלאי ובעיקר לגידול תבואות. נחל אילון על אפיקו מנקז את השטח. באזור אין מקורות מים יציבים.

הטופוגרפיה – מרבית השטח בנוי מגבעות מעוגלות, בגבהים שבין 280 מטרים מעל פני הים במזרח ל-150 מטרים מעל פני הים במערב. עמק אילון נמצא ברום של 180 מטר מעל פני הים ואגן נחל אילון בצפון-מערב המפה ברום 60 מטרים מעל פני הים

אקלים והידרולוגיה – אזור המחקר נמצא בתחום משקעים של 400 – 600 מ"מ גשם בשנה (ברור 1986). נחל אילון מנקז את מרבית השטח. ממזרח זורמים אל נחל אילון הנחלים מודיעים, גמזו, וענבה וממערב-נחל גזר ונחל נחשון. באזורי הגיר והדולומיט עיקר הנגר הוא תחתי ורק 1% זורם בנגר עילי. באזורי הקרטון מגיע הנגר העילי לכדי 10-20% (כפיר 1986: 26).

הצומח – באזור המחקר יש צמחייה אופיינית לצפון השפלה (ויזל 1984: 187). המסלע, הקרקע, המשקעים והלחות באזור (כ- 65% ממוצע שנתי) משפיעים על אופי חברת הצומח. בעבר הייתה באזור המחקר חברת צומח של חרוב מצוי ואלת המסטיק. רק פרטים בודדים מעצים אלו נותרו על פני השטח. הנוף הצמחי באזור אפשר לתושבים ליהנות בו בעת ממרחבים ניכרים למרעה עדרים ומחורש שסיפק עצים להסקה ובמידה מוגבלת ביותר קורות לבניה.

דרכים ותואי מעבר – בתקופה הרומית עברו באזור כמה צירים חשובים בין הערים לוד וירושלים (רול 1987; Roll and Ayalon 1986; Roll 1983). במפת ה-PEF (גליונות XIII, XIV, XVI, XVII), ניתן לראות כי הדרכים במאה הי"ט היו בנתיבים דומים לדרכי התקופה הרומית. הציר החשוב ביותר באזור עבר בשולי גבעות הקרטון ובמקביל לאפיק נחל אילון. צירים נוספים התנהלו בכוון צפון-מערב לדרום-מזרח תוך שהם עוברים לסירוגין באפיקי נחלים או על גב השלוחות (אילון 1995). בין הצירים הבולטים: ציר גמזו-ברפיליא-ביר מעין, ציר גינדיס-חרבת מידיא-שילתה וציר אבו-שושה-אל קובאב.

תיאור המפה היישובית בתקופות הקדומות

הנתונים שיוצגו להלן מתייחסים לאתרים שאותרו במפת גזר (שביט בהכנה) אשר סימונה מפה 82 בסקר ישראל. המפה משתרעת על פני מרבית שטח המחקר.

תקופות הפרהיסטוריות - ב-32 אתרים באזור המחקר נמצא צור אשר לא ניתן היה לאבחן אותו בודאות לתקופה מוגדרת, מן הראוי להדגיש כי מאספי הצור מאתרים אלו אופייניים לתקופה הניאוליתית ולתקופה הכלקוליתית.

התקופה הפליאוליתית – נקודת ממצא אחת תועדה לתקופה הפליאוליתית התחתונה, 8 אתרים ונקודת ממצא בודדת תועדו לתקופה הפליאוליתית התחתונה/תיכונה. לתקופה הפליאוליתית התיכונה זוהה אתר בודד ונקודת ממצא בודדת. מן הראוי להדגיש כי מרבית האתרים המתוארים לעיל נמצאו במישורים האלוביאליים שבצפון מערב המפה, בסמוך לערוצי הנחלים. מרבית האתרים מרוכזים בשני מקבצים (האחד בקילומטר הרבוע 3-9 ובו 3 אתרים והשני בקילומטר הרבוע 0-3 ובו 5 אתרים). אין לפסול אפשרות כי מדובר באתר אחד אשר התקיים בו בזמן או לחלופין נדד מרחקים קצרים מנקודה אחת לשכנתה. יחד עם זאת הקפדנו לתעד את האתרים כנפרדים על בסיס שיטת המחקר שתוארה לעיל, לפיה ניתוק גיאוגרפי של למעלה מ-100 מטרים בין האתרים ובמקרה זה בין מצבורי הצור, מחייב תיעוד המאספים בנפרד.

התקופה האפיפליאוליתית – בתקופה זו נמנה אתר אחד בלבד 3-7/4.

התקופה הניאוליתית – אתר בודד 41 נקודות ממצא הוגדרו לתקופה הניאוליתית מבלי שהיה בידנו לאבחן תיארוכם לתקופות משנה. על התקופה הניאוליתית הקדם-קירמית א' נמנים 4 אתרים ונקודת ממצא אחת. 6 אתרים ונקודת ממצא נוספת אובחנו כאתרי מעבר בין התקופה הניאוליתית קדם-קירמית א' ו-ב'. כ-60% מהאתרים בני התקופה הניאוליתית הקדם-קירמית נמצאו בגבעות הטרשיות מצפון לעמק איילון. 24% מהאתרים נמצאו סמוך לעמק אילון ו-16% נמצאו במישורים המערביים ובשוליים.

שני אתרים יוחסו לתקופה הניאוליתית-הקרמית ללא הבחנה לתקופת משנה. על השלב הקדום של תקופה זו נמנים שני אתרים בהם מאפייני תרבות יריחו IX ולוד. אתר נוסף ונקודת ממצא נוספת תוארכו לתקופה הניאוליתית-הקרמית המאוחרת. הפריסה הגיאוגרפית של אתרי התקופה הניאוליתית-הקרמית אינה מלמדת על דגם יישוב ברור. יחד עם זאת לצד לוד (Gopher and Blockman 2004) ותל חמיד – מדרגה מערבית (Tal and Blockman 1998) אנו עדים לריכוז משמעותי של אתרים בני התקופה באזור המחקר.

התקופה הכלקוליתית – תל גזר הוא האתר היחיד בו נמצאו חרסים שתוארכו לתקופה זו. החופרים מתארים ממצא חרסים על פני הסלע. כלי החרס תוארו כבני התרבות העיסולית מהאלף ה-ד' לפסה"נ. מן הראוי לציין כי סקר שדה ארכיאולוגי מתקשה מאוד לאתר יישובי מערות מן התקופה הכלקוליתית. מכלולים ארכיאולוגיים תת-קרקעיים נותרים על פי רוב "כלואים" וכמעט אין להם ביטוי על פני השטח. בנוסף לתל גזר תועדו בסקר 6 אתרים ו-3 נקודות ממצא בהם זוהה צור שתוארך לתקופה הכלקוליתית. רק באתר עין ירד (3-0/3) ניתן היה לתארך את ממצא הצור בודאות לאלף החמישי.

תקופת הברונזה הקדומה – ב-12 אתרים בשטח המפה נמצאו חרסים שתוארכו לתקופה זו. מתוכם שני אתרים תועדו כנקודות ממצא ולא ברור אם אכן היה בשטחם יישוב בתקופה הנדונה. בנוסף נלקטו מאספי צור בחמישה אתרים נוספים ונקודת ממצא נוספת. ארבעה מהאתרים

תוארכו לתקופת הברונזה הקדומה א', בהם אתר בודד בו נמצאו חרסים שתוארכו לתקופת הברונזה הקדומה ג'. שני אתרים תוארכו לברונזה הקדומה ב'. בכל שאר האתרים לא ניתן היה לאבחן באופן ברור תקופות משנה. האתרים הבולטים בתקופה זו הם תל גזר וגמזו. התהליכים היישוביים בשטח מפת גזר בתקופת הברונזה הקדומה מצביעים על מעבר מהמישורים והשפלה הנמוכה מזרחה, אל השפלה הגבוהה ואל שולי הר בית-אל. על תהליכים אלו עמד גופנא בעבר והם מוכרים מעמק לוד ומהשרון הסמוכים מצפון (Gophna 1989).

תקופת הברונזה הביניימית – בשלשה אתרים נמצאו חרסים מתקופת הברונזה הביניימית. באתר נוסף נמצא צור המתוארך לתקופה זו. אף שבשניים מהאתרים הממצא דל, אנו נוטים להעריך כי היו מיושבים בתקופה הנדונה. מן הראוי לציין שבשנים האחרונות רבים הנתונים המלמדים על יישובים בני התקופה בסביבת מפת גזר (אתר בעמק אילון שנחפר על ידי מליבסקי, דווח בעל-פה וכן אתר תל-חמיד, מדרגה מערבית (Tal, 1999). בעבר היו שנטו לשחזר מפה יישובית אשר לפיה עובר מרכז היישוב בארץ בתקופה זו לספר ואילו הארץ הנושבת נותרה ריקה מיישוב (כהן תשמ"ז, 1985). הנתונים לעיל מבהירים שבתקופה זו הייתה ירידה ניכרת ביישוב הקבע בשטח המפה יחד עם זאת ברור שהאזור נותר מיושב וסביר שהרחבת השימוש בסקר שיטתי תביא לחשיפת אתרים נוספים מתקופה זו בשפלה ובמישור החוף.

תקופת הברונזה התיכונה – בתקופה זו פריחה ניכרת בעצמת היישוב. 25 אתרים תוארכו לתקופה זו בהם 4 אתרים שתועדו כנקודות ממצא ולא ברור אם היו מיושבים. בשלשה מבין האתרים ממצא צור ללא ממצא חרסים. ארבעה מבין האתרים תוארכו לשלב א' של התקופה ועשרה אתרים לשלב ב' בכל שאר האתרים לא היה בידנו לערוך אבחנה ברורה. תקופה זו מתאפיינת לראשונה במדרג יישובי בוגר אשר בראשו עמדה ללא ספק גזר. תל גזר היה מיושב בתקופה זו במרבית שטחו ולפי חופרי האתר הוקמה לראשונה מערכת ביצור סביב האתר. מערכת הביצור של גזר היא מהמסיביות והמרשימות שנחשפו באתרי הארץ כולה. הקמת הביצורים דרשה ללא ספק משאבי כוח אדם ניכרים. מתוצאות הסקר אנו למדים על צמיחה דרמטית במספר היישובים בני התקופה וכן על גידול דמוגרפי משמעותי. בתנאים כאלו יכלה גזר לגייס את המשאבים הנחוצים לביצור העיר ולהקמת מכלולים ציבוריים נוספים.

תקופת הברונזה המאוחרת – 12 אתרים תוארכו לתקופה זו. 6 מהאתרים תועדו כנקודות ממצא וכלל לא ברור אם היה בהם יישוב. מבין האתרים שתוארכו לתקופה זו שני אתרים תוארכו לשלב א' של התקופה ואתר אחד לשלב ג' של התקופה. תל גזר שמר לדעתנו על יציבות יישובית לאורך כל התקופה. בכל שאר האתרים לא עלה בידנו לאבחן את הממצא לתקופות משנה. מן הראוי להדגיש את חורבת הטרסי כאתר פרוזו בן התקופה. באתר נמצאה קרמיקה מתקופת הברונזה המאוחרת ובה קרמיקה קיפרית מיובאת. האתר היה מיושב ברציפות החל בתקופת הברונזה התיכונה ועד לתקופת הברזל ב'. בסקרים שנעשו בארץ (גל תשמ"ג; זרטל תשמ"ו; דגן תשנ"ב, Finkelstein 1997) נמצאו רק אתרים פרוזים בודדים מתקופת הברונזה המאוחרת. עוד יותר נדירים הם האתרים הפרוזים בהם הייתה המשכיות יישובית החל בברונזה התיכונה ועד שלהי תקופת הברזל. מן הראוי לציין שמרבית האתרים בני התקופה סמוכים לתל גזר. בתקופה זו אנו עדים לירידה יישובית משמעותית אך ביחס לחבלים הסמוכים נותר האזור יציב וזאת בעיקר בשל עצמתה של

גזר וחשיבותה במערך היישובי בארץ כנען בתקופה זו. מן הראוי להתייחס לירידה הדמוגרפית המתוארת לעיל בבואנו לדון בשאלת ביצורה של גזר בחומה החיצונית בתקופה זו (Dever 1986; Dever Younker 1991). מן הראוי להדגיש כי בנוסף ל-12 האתרים המתוארים לעיל, בשלשה אתרים נאסף צור שתוארך לתקופה זו או לחילופין לתקופת הברזל.

תקופת הברזל א' – 8 אתרים תוארכו לתקופה זו. חמישה מתוך האתרים תועדו כנקודות ממצא בלבד. זוהי ללא ספק תקופת השפל היישובי של אזור הסקר מהתקופה הכלקוליתית עד ימנו. הירידה היישובית בולטת בהשוואה לתהליכי ההתיישבות המקיפים המתרחשים באזורי ההר הסמוכים ממזרח (מגן ופינקלשטיין 1993, 1997, Finkelstein). למרות השפל נותר אזור הסקר מיושב יותר משאר חלקי השפלה בהם נמצא רק אתר בודד המתוארך לתקופה זו בשטח של 760 קמ"ר (גדול פי 7.6) (דגן תשנ"ב: 252). גזר שמרה על גודלה בתקופה זו ונראה כי בתקופת הברונזה המאוחרת ובתקופת הברזל א' מנתה אוכלוסיית גזר כמניין תושבי כל הכפרים הסמוכים לגזר. בתל גזר מזהים החופרים כ- 5% חרסים מטיפוס פלשתי מבין חרסי התקופה. בכל שאר האתרים שנסקרו על ידנו לא נמצא כלל קרמיקה מעוטרת מטיפוס פלשתי. חופרי גזר הניחו שהכלים מטיפוס פלשתי שנמצאו באתר הם ביטוי למסחר ולכל היותר לנוכחות שכבה פלישתית מצומצמת בקרב האוכלוסייה הכנענית. העדר ממצא חרסים פלישתיים באתרים הסמוכים מחזק הנחה זו.

תקופת הברזל ב' – בתקופה זו פריחה יישובית חסרת תקדים הבאה לידי ביטוי ב-38 אתרים בתחום המפה. יחד עם זאת ראוי להדגיש כי ב-25 אתרים מתוך כלל האתרים הממצא דל ביותר ולא ניתן לקבוע באופן ודאי שהיה בהם אתר יישוב בן התקופה. העצמה היישובית באה לידי ביטוי לא רק במספר היישובים ובשטחם, אלא גם במדרג היישובי המפותח והבוגר. בכ- 40% מהאתרים נמצאו חרסים שתוארכו למאה ה-ז' לפסה"נ ובלמעלה מ- 40% נמצאו חרסים שתוארכו למאה ה-ז' לפסה"נ. עצמת היישוב במאה ה-ז' עומדת בניגוד למשבר היישובי שפקד אותה עת את שאר שטחי השפלה (דגן תשנ"ב: 259). נראה כי באזור זה לא התבצעו הגליות על ידי האשורים ואולי אף נהנה האזור מיציבות כתוצאה ממדיניות מכוונת של האשורים באזור על גבול ממלכת יהודה.

רשימת מקורות

אילון א'. 1995. דרך קדומה באזור מודיעין. *חדשות ארכיאולוגיות* ק"ד : 125.

ארקין י'. 1986. *סקר גיאולוגי וגיאוטכני קדם-תכנון – עיר מודיעין*. המכון הגיאולוגי, ירושלים.

ברור מ'. 1986. *אטלס גיאוגרפי אוניברסיטאי*. תל-אביב.

גל צ'. תשמ"ג. *הגליל התחתון בתקופת הברזל* (עבודת דוקטור). אוניברסיטת תל-אביב.

דגן י'. תשנ"ב. *שפלת יהודה בתקופת המלוכה לאור החפירות והסקר הארכיאולוגי* (עבודת גמר). אוניברסיטת תל-אביב.

ויזל י'. 1984. *הצומח של ארץ-ישראל*. בתוך: אלון ע' (עורך). *החי והצומח של ארץ-ישראל*. תל-אביב.

זרטל א'. תשמ"ו. *ההתנחלות הישראלית בהר מנשה* (עבודת דוקטור). אוניברסיטת תל-אביב.

כהן ר'. תשמ"ז. היישובים בהר הנגב לאור השרידים הארכיאולוגיים והמקורות הכתובים באלף הדי-הא' לפנה"ס.
(עבודת דוקטור). האוניברסיטה העברית.

כפיר א'. 1986. מפיזי הידרולוגי. בתוך: ארקין י' (עורך). סקר גיאולוגי וגיאוטכני קדם-תכנון – עיר מודיעין. המכון
הגיאולוגי, ירושלים.

כרמון י'. 1980. ארץ-ישראל, גיאוגרפיה של הארץ ואזוריה. תל-אביב.

מגן י' ופינקלשטיין י' (עורכים). 1993. סקר ארכיאולוגי בארץ בנימין. (ירושלים: רשות העתיקות. והאגודה לסקר
ארכיאולוגי של ישראל).

סנה ע'. 1993. מפה גיאולוגית 1: 50,000 – מפת גזר. הסקר הגיאולוגי של ישראל, המכון הגיאולוגי. ירושלים.

רול י'. 1987. דרכי התחבורה מיפו לירושלים בתקופה הרומית והביזנטית. בתוך: שילר א' (עורך). ספר זאב וילנאי ב'.
ירושלים: 128-120.

שביט א'. 1992. עמק אילון וסביבתו בתקופות הברונזה והברזל (עבודת גמר). אוניברסיטת תל-אביב.

Dever, W.G. 1985. From the end of the Early Bronze Age to the Beginning of the
Middle Bronze. In: J. Amitai (ed.) *Biblical Archaeology Today, Proceeding of the
International Congress on Biblical Archaeology Jerusalem, April 1984*, Jerusalem.

Dever, W.G. 1986. Late Bronze Age and Solomonic Defenses at Gezer: New
Evidence. *BASOR* 262: 9-34.

Finkelstein, I. 1997. *Highlands of Many Cultures – The Southern Samaria Survey. Vol
I-II*. Tel-Aviv.

Gopher A. and Blockman, N. 2004. Excavations at Lod (Neve Yaraq) and the Lodian
Culture of the Pottery Neolithic Period. *Atiqot* 47: [1]-[50].

Gophna, R. 1989. From Village to Town in the Lod Valley: A Case Study. In: De
Miroschedji, P. (ed.) *L'urbanisation de la Palestine a l'age du Bronze Ancien*: 97-107.

Roll, I. 1983. The Roman Road System in Judaea. *The Jerusalem Cathedra* 3: 136-
161.

Roll, I. and Ayalon, E. 1986. Roman Roads in Western Samaria. *PEQ* 118:113-134.

Shavit, A. 2000. Settlement Patterns in The Ayalon Valley in The Bronze and Iron
Ages. *Tel Aviv* 27(2): 189-230

Tal, O. and Blockman N. 1998. Salvage Excavation at Tel Hamid (The Lower
Terrace). *Tel-Aviv* 25:142-173.

תפקיד העבר בהווה: מקרה המבחן של גבעת שר, מודיעין

דוד אילן ויובל גדות

המכון למקרא וארכיאולוגיה ע"ש נלסון גליק, היברו יוניו קולג'

ארכיאולוגיה וחברה

העיסוק בשרידים חומריים מהעבר מאפיין את החברה האנושית מני קדם. כך למשל ניתן למצוא בתנ"ך שמות כמו 'עיי' או 'התל', עדות לכך שתושבי המקום או שכניהם ראו שרידים פיסיים מהעבר. סנבלט מלך שומרון בתקופת שיבת ציון לועג לניסיון השבים מגלות פרס לבנות מחדש את חומת ירושלים ואומר: ה+

יחיו את האבנים מערימות העפר והמה שרופות (נחמיה ג: לד). בספר יהושוע מתאר הסופר המקראי את מעמדה ההיסטורי כבר בזמנו של עיר הממלכה חצור "כי חצור לפנים היא ראש כל הממלכות האלה" (יהושוע יא: ז). גם היוונים, הבבלים והמצרים גילו עניין בשרידי העבר, אספו אותם ושילבו אותם בתרבותם החומרית (ראו דוגמאות אצל Trigger 1989: 29-30). אבל הסקרנות הזו ביחס לעבר לא היתה רק לשמה. במרבית החברות שימש העבר כאמצעי להסביר את המציאות בהווה: העבר המיתולוגי הסביר את דרך בריאתו של העולם, ואת מקורה של קבוצת ההתייחסות החברתית. חפצים ופריטים ארכיטקטוניים מהעבר נשלפו מתפקידם המקורי בתרבות אשר ייצרה אותם ושולבו במארג תרבותי אחר, שם קיבלו תפקיד חדש ושונה: הם היוו ביטוי פיסית של העבר המיתולוגי ושימשו בהמחשתו. כך גם בעת החדשה. בעידן הלאומיות משמשים שרידים חומריים מהעבר בהמחשת שורשיהם הלאומיים של עמי העולם והוכחת זכותם בהווה על 'אדמת הלאום'. התנועה הלאומית היהודית אינה שונה בכך מיתר התנועות הלאומיות בעולם (לדוגמאות ראו Trigger 1989; Kohl & Fawcett 1995).

החל משנות השלושים, עם חשיפתו של פסיפס בית אלפה ועד לשנות החמישים והשישים של המאה העשרים, שנותיה הראשונות של המדינה, שימשה הארכיאולוגיה מרכיב חשוב בעיצוב התודעה הלאומית ובביסוס זכותו של העם היהודי על הארץ (Silberman 1989; Shavit 1997). בבואו לסכם את העשייה הארכיאולוגית הישראלית בשלושים השנים הראשונות לקיום מדינת ישראל עמד אברהם בירן, אז יושב ראש הוועד המנהל של החברה לחקר ארץ-ישראל ועתיקותיה, על הסיבה העיקרית לדעתו למחקר הארכיאולוגי של ארץ-ישראל:

"אין לתמוה על ההתעניינות הרבה במקרא ובארכיאולוגיה המקראית. אנו שגדלנו על לימוד התנ"ך, ששוטטנו בארץ התנ"ך וחונכנו על אהבת הארץ ואהבת התנ"ך, בוואדי נבקש לחקור, לחפור ולדעת. כל הקורא בתנ"ך או בסידור התפילה, כל הבקי בספרותנו לדורותיה, כל היודע פרק בתולדות עמנו – בוואדי מכיר את הלהט לחקור ולדעת". (בירן 1981: 14). הדוגמה הבולטת ביותר לשילוב מניעים לאומיים בעשייה ארכיאולוגית היא במפעל החפירות המפואר בו דאג יגאל ידין לשתף את הנוער ולהביאו במגע רגשי ומעשי עם השורשים הלאומיים של עם ישראל (Silberman 1993). בכך לא היתה הארכיאולוגיה הישראלית חריגה – עמים רבים

מכל רחבי העולם נעזרו בחקר העבר במסגרת המאבק להגדרת זהותם בהווה (Trigger 1989; Kohl & Fawcett 1995).

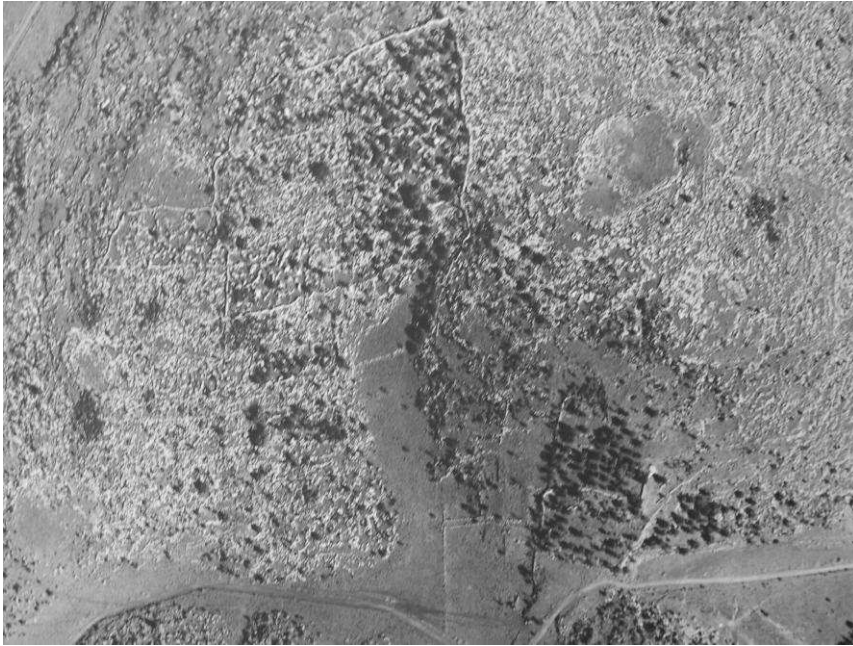
כך היה בעבר. בחלוף שנות דור החברה הישראלית השתנתה והתבגרה והיחס אל העבר, לפחות בחלק מחוגיה החברה, השתנה (פייגה 1998). השינויים הללו לוו בביקורת על תפקידם הלאומי של הארכיאולוגים ועל ההשפעה שיש לתפקיד זה על הדרך בה פרשו את שרידי העבר (גבע 1992; קמפינסקי 1994). ביקורת זו והרצון של דור חדש של ארכיאולוגים ליצור 'ארכיאולוגיה מקצועית' ו'אובייקטיבית' שכביכול אינה עונה על צרכים חברתיים זרים, הותירו את הארכיאולוגיה ללא תפקיד בחברה העכשווית והפכו את הדיון בעבר לחסר רלוונטיות עבור חוגים רחבים בחברה הישראלית. מי שחרד לגורל אתרי העתיקות ולייחס של החברה בישראל כלפי העבר, חייב לשאול את עצמו למה? מה הוא תפקיד העבר בחברה? כיצד מבטאים אתרי העתיקות את תפקיד זה? ומה ניתן לעשות כדי להשיב לארכיאולוגיה את מעמדה ותפקידה החברתי?

הפיתוח הנרחב בישראל והיקפי הבנייה בכל חלקי הארץ משנים כיום את התמונה ומאפשרים להפוך את העבר ואת אתרי העתיקות לרלוונטיים מחדש. מאות ואלפי אתרי עתיקות קטנים שעד לא מזמן נמצאו במקומות מרוחקים ובליט נגישים, נמצאים כיום בתוך ובשולי מקומות היישוב החדשים. אתרים אלו הם ברובם חסרי זהות היסטורית ולא ניתן לקשור אותם בצורה ישירה עם הנארטיב הלאומי. בכל זאת הם מכילים בתוכם מידע רב וחשוב על תולדות בני האדם. את המפגש בין האוכלוסיות החדשות לבין אתרי העתיקות ניתן לראות כסכנה ואיום על השרידים הפיסיים או דווקא כהזדמנות להעניק תפקיד חדש ונוסף לאתרי העתיקות: תפקיד ביצירת הזהות הקהילתית. מקרה המבחן הבא ממחיש את האפשרויות הרבות התמונות בשיתוף הקהילה במפעל ארכיאולוגי.

חורבת שר בעבר

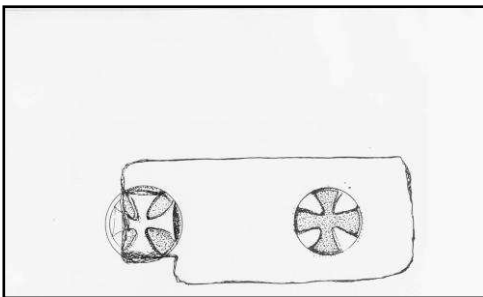
האתר חורבת שר נמצא בגבעות מודיעין באוכף טופוגרפי בין שתי גבעות (איור 1). גודלו של האתר כעשרה דונמים בקירוב וכיום משמש השטח למטע זיתים. החורבה (Umm es-Sur) נזכרת לראשונה במסגרת הסקר הבריטי (Conder & Kitchen 1882: 161). הסוקרים מסתפקים בציון העובדה שבמקום יש חורבה. בדוחות פיקוח משנות השלושים שנמצאו בארכיון מהתקופה המנדטורית של רשות העתיקות* מציינים פקחי הרשות שיש במקום "שרידי כנסייה". מה היו השרידים אותם ראו וכיצד הסיקו כי השרידים שייכים לכנסייה – את זה אין הם מפרטים. האתר נסקר בצורה יסודית לראשונה על-ידי שביט (בדפוס: אתר 93/3) שהבחין במספר עמודי אבן ואסף חרסים מהתקופות הפרסית הרומית, הביזנטית ועות'מאנית. שביט גם היה הראשון לתאר את השומרות והמתקנים החקלאיים הרבים הפזורים על הגבעה ממזרח (בדפוס: אתרים 93/2, 93/13, 93/15, 93/16, 93/17, 93/19, 83/8 ו-83/9).

* ברצוננו להודות לגברת נורית פייג ומר אריה רוכמן-הלפרין מרשות העתיקות על שסייעו לנו להתבונן בתיקי הארכיון של האתר.



איור 1: צילום אוויר של גבעת שר (1993). בתמונה ניתן להבחין בקירות אבן התוחמים חלקות חקלאיות, בדרך כפרית עתיקה וכן באתר היישוב (בוסתן הזיתים בתחתית התמונה מימין).

סקר ארכיאולוגי מדוקדק שנערך לאחרונה על-ידי צוות פרויקט גבעת שר בשיתוף עם חוגי הסיירות של החברה להגנת הטבע הראה שהשם חורבת שר מאגד תחתיו כמה ריכוזים של שרידים ארכיאולוגיים. שרידי היישוב מרוכזים באוכף הם כוללים קירות אבן בנויים היטב, גלי סיקול גדולים ובורות מים. מבין אבני הבניה הרבות הפזורות בשטח משכה את תשומת לבנו אבן מלבנית גדולה שבאחד מפניה נחקקה מגרעת עמוקה (איור 2א). כשניגשנו להתבונן באבן מקרוב הבחנו שעל האבן חקוקים גם שני צלבים (ראו איור 2ב). אפשר שאבן זו נראתה כבר על-ידי פקחי רשות העתיקות המנדטורית והיא זו שהובילה אותם להסיק שבמקום היתה כנסייה בת התקופה הביזנטית? איסוף חרסים שנמצאו פזורים על-פני השטח לימד אותנו שהאתר היה מיושב לראשונה בתקופה ההלניסטית ולאחר מכן גם בתקופה הביזנטית המאוחרת ובימי הביניים.



איור 2א-ב: אבן ועליה חקוק צלב – צילום וציור.

על הגבעה ממזרח לאתר היישוב מתחמים מוקפים גדרות אבן. בתוך כל אחד מהמתחמים נמצאו עשרות גלי אבנים שרוכזו על פני הסלע, תופעה המוכרת ממקומות אחרים ברחבי ההר (רון 1977).



בחלק מהגלים הותקנו מדרגות המוליכות אל ראש הגל (איור 3). כנראה שפירוק סלע הגיר הרך על-ידי החקלאים חייב אותם לאסוף את האבנים לגלי סלע רבים וגבוהים שנוצלו (שם: 507-513). ייתכן וחלק מהגלים בעלי המדרגות שימשו כשומרות אבל לא סביר שכולם. בין הגלים צומחים כיום עצי פרי רבים. בנוסף תועדו מספר מבנים ממוטטים וכן מספר קטן של מתקנים חצובים בסלע (גתות ובורות מים) ומערות שייתכן ושימשו למגורים. שרידי גדרות אבן מצפון וממזרח לשני המתמחים מלמדים שגם באזורים אלו היו בעבר מתמחים שלא שרדו בשלמותם.

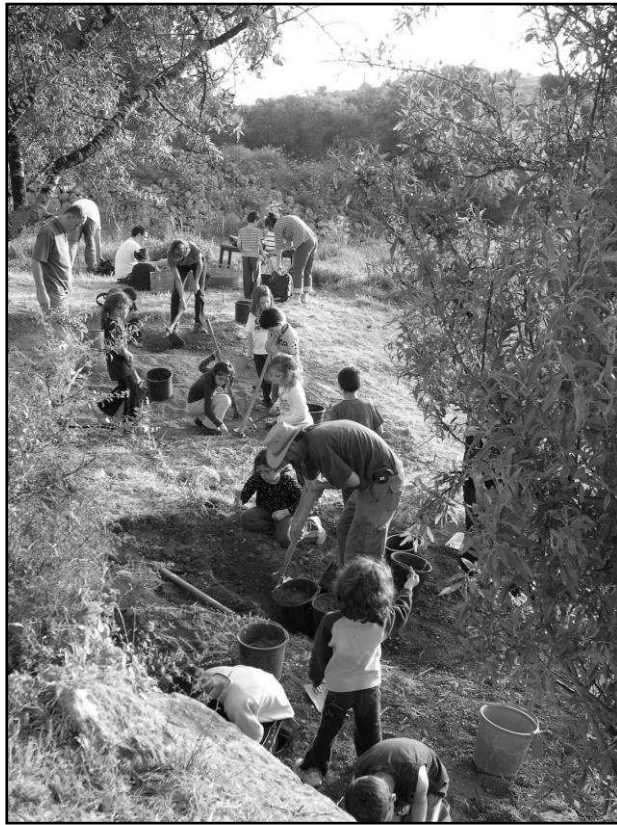
איור 3: שומרה בנויה אבני שדה בבניה יבשה. לראש מגדל האבן מוליך טור מדרגות.

חורבת שר בהווה

הקרבה הרבה בין גבעת שר לבתי העיר מודיעין והידיעה שהאתר עתיד להפוך לפארק ארכיאולוגי בתוך העיר, הובילה אותנו להציע שאת דרך אחרת ושונה לטיפול באתר. המקום מאגד בתוכו תכנים ארכיאולוגיים, סביבתיים וקהילתיים ולכן בחרנו בדרך המבוססת על ההנחה ששילוב שוויוני בין רצונות שלושת בעלי העניין: ארכיאולוגיה, הנוף והקהילה יוביל את כולם לרווח גדול, כפי שכבר הוכח בניסיונות קודמים בארץ (גרינברג וצינמון תשס"א). גבעת שר אומצה על-ידי בית הספר ניצנים אשר ערכו בו פעילויות לימודיות במהלך השנה. כיוון שבמוקד הפארק העירוני ניצבים העתיקות הוחלט לערוך במקום חפירות ארכיאולוגיות בשיתוף מלא עם בית הספר ויתר תושבי מודיעין. לשותפות זו כמה היבטים:

שותפות בחפירה עצמה - במהלך 2004 נערכו שתי עונות חפירה בנות שבועיים כל אחת אליהן הוזמנה הקהילה כולה. בעונה הראשונה הוזמנו כל תלמידי בית הספר ניצנים ביחד עם הוריהם (איור 4). השותפות בחפירה היוותה ביטוי פיסי החלטה של בית הספר לאמץ את גבעת שר. לאחר מכן נפתחה החפירה ליתר תושבי מודיעין ילדים, נערים ומבוגרים כאחד שבאו בהתנדבות. כאלף וחמש מאות מתושבי העיר נענו להזמנה ובאו לקחת חלק בחשיפת העבר, כמה עשרות מהם הגיעו יותר מפעם אחת והפכו כך ממבקרים לשותפים. בכוונתנו להפוך את החפירה לאירוע המתמשך על-פני מספר שנים.

שותפות בשימור ועיצוב הפארק – אימוץ וחקר הגבעה אינו מסתכם רק בביצוע חפירה. אנו רואים מקום למעורבות של הקהילה גם בפעילויות אחרות. מכיוון שגבעת שר היא פארק ארכיאולוגי לשימור העתיקות ושיקומם יש חלק לא מבוטל בהמשך הפרויקט. לפי רוח הפרויקט יוכלו תושבי העיר להשתתף הן בגיבוש הרעיונות, הן בבחירה מה לאמץ מבין הרעיונות ולבסוף גם בביצוע השימור והשיקום בפועל.



איור 4: תלמידי בית הספר ניצנים ביחד עם הוריהם לוקחים חלק פעיל בחפירות גבעת שר.



איור 5: תחושת השותפות הגאוה מסייעים ביצירתה של זהות קהילתית-מקומית.

שאתמות בעיצוב מטרות החפירה - שאלות רבות מתעוררות בנוגע ליישוב בחורבת שר, שאלות עליהן ניתן להשיב רק באמצעות מחקר ארכיאולוגי: מה היה אופיו? מי חי בו? מה היו קשריו עם אתרים אחרים באזור? למשל הידיעה שבמקום ניצבה כנסיה משמשת נקודת מוצא מרתקת להבנת אופיו של המקום, אך אין אנו יודעים איזה סוג כנסיה היה זה: האם היתה כנסיה זו חלק ממנזר ששלט על אחוזה במקום או שמה בניין מרכזי בתוך כפר קטן? נושא אחר שיהיה מעניין לברר הוא מה הקשר בין היישוב בחורבת שר לבית הכנסת מהתקופה החשמונאית שנמצא בחורבת אום אל עומדן הסמוכה (וקסלר-בדולח, און ורפואנו 2003). בחירה בין שאלות המחקר תשפיע בסופו של תהליך גם על ההחלטה היכן לחפור וכיצד. בכוונתו להפוך את הציבור לשותף בבחירה בין שאלות המחקר ובכך לערב אותו בבחירה היכן ועד כמה לחפור.

עתידי?

ההשתתפות הפעילה של תושבי מודיעין בהווה בחשיפת העבר ושימורו, תתרום לעיצוב פני העיר בעתיד (איור 5). מעורבות תושבי העיר בפרויקט עשויה לתרום להתגבשות חיי הקהילה במקום. לתושבי מודיעין אין כיום מכנה משותף מבוסס ורב-שנים שבאמצעותו ניתן להגדירם כקהילה: הם אינם צאצאים של קהילה יישובית בעלת היסטוריה משותפת, אין להם מכנה משותף חברתי אחר כגון אידיאולוגיה ייחודית או מעמד סוציו-אקונומי אחיד וכן אין להם מכנה משותף כלכלי, כגון מקורות פרנסה, שכן העיר נוסדה כיישוב פרוורי לירושלים ולגוש דן. דברים אלו נכונים לגבי מרבית הערים בארץ, אך הם נכונים במיוחד לגבי מודיעין שנוסדה רק לאחרונה כעיר חדשה בשטח שהיה בלתי מיושב מאז 1948. קידום תושבי מודיעין למעמד 'קהילה' מהווה משימה בהתהוות, שיש לשקוד עליה הן בפעילות מכוונת מלמעלה, על ידי מאמץ מוסדי מצד הנהגת העיר, והן בפעילות מלמטה, כלומר מצד התושבים עצמם.

יצירת הקהילה בגישה המוסדית נסמכת על יצירת מכנים משותפים בין תושבי העיר ותחושת שייכות. האמצעי הנוח ביותר ליצירת מכנה משותף היא זיקה למקום, במקרה שלנו מודיעין, המהווה מוקד התייחסות משותף לכל תושבי העיר (אנדרסון 1999). החפירה הארכיאולוגית מהווה אמצעי יעיל להעלאת קרנו של המקום בעיני התושבים בכמה היבטים: חברתי, מרחבי וכרונולוגי. בהקשר החברתי מהווה החפירה מוקד של פעילות תרבותית משותפת אחרות כגון חגיגות וירידים אליהן העיר, ומעמדה כאן כמעמדן של פעילויות תרבותיות משותפות אחרות כגון חגיגות וירידים אליהן מוזמנים כל תושבי העיר להשתתף. בהיבט המרחבי, החפירה מתייחסת באופן אקטיבי למקום ולסביבה הפיזית. החפירה אינה רק פעילות משותפת בגן העיר, המתקיימת במהלך כמה שעות ולאחריהן היא נעלמת, אלא יש לה ייצוג מתמשך בנוף: גבעת שר, שהיא הייצוג הממשי של הפעילות, לעולם נוכחת בנוף המקומי. בהיבט הכרונולוגי, החפירה הארכיאולוגית מייצרת משמעות היסטורית למקום. היא חושפת את תולדות המקום ותולדות תושביו הקדומים. כל אחד מאיתנו יוכל למצוא היבטו בהיסטוריה המקומית עמו נוח לו להזדהות ולהתקשר.

סיכום

הנוכחות הפיסית של מאות מתושבי העיר באתר העתיקות והמעורבות שתהיה בתכנון ובעיצוב האתר, הם חלק חשוב בהפיכתו של 'פארק גבעת שר לימקום' בתודעת התושבים (Edwards 1998: 163). תהליך זה יבטיח את שימורו של הפארק כ'חצר הקדמית' של העיר (איור 6). בדרך זו יהפוך אתר העתיקות לבעל משמעות עבור התושבים החיים בסמוך לו. בניגוד לעבר, בו גורמים ממלכתיים הכתיבו לציבור את הדרך בה עליו להתייחס לאתר העתיקות ואת משמעותו עבורם, הרי שהפעם תפקיד האתר בנוף ובחיי התושבים יתעצב בעקבות דיאלוג ברמה המקומית. משמעות האתר עבור הקהילה המקומית, תהיה תולדה של הצרכים, הרצונות והאמונות של חברי הקהילה, מה שיבטיח את התעניינותם בו גם בעתיד.



איור

6 : זורעים את זרעי העתיד – משיתוף הפעולה בין הקהילה לבין פעילי סביבה וארכיאולוגים, צפוי לכל השותפים רק רווח.

מקורות

- אנדרסון, ב. 1999. *קהילות מדומיינות*. אוניברסיטה פתוחה, תל-אביב.
- בירן, א. 1981. ברכות בפתיחת הכינוס הלי"ה לידיעת הארץ. בתוך: מזר, ב. (עורך). *שלושים שנות ארכיאולוגיה בארץ-ישראל, הכינוס הלי"ה לידיעת הארץ*. ירושלים: 13-14.
- גבע, ש. 1992. פה בארץ חמדת אבות: הארכיאולוגיה המקראית הישראלית בראשית דרכה. *זמנים* 93-102: 42.
- גריןברג, ר. וצינמון, ג. תשס"א. חפירות ברוגם גנים: מפעל קהילתי לשיקום אתר קדום במערבה של ירושלים. *חיזושים בחקר ירושלים* ו: 44-51.

וקסלר-בדולח, ש., און, א. ורפיואנו, י. 2003. לשאלת זיהויה של מודיעין, עירם של החשמונאים.
קתדרה 109 : 68-89.

פייגה, מ. תשנ"ח. ארכיאולוגיה, אנתרופולוגיה ועיירות הפיתוח: עיצובו של המקום הישראלי.
ציון סג: 441-459.

קמפנסקי, א. 1994. השפעת הארכיאולוגיה על החברה והתרבות הישראלית. אריאל 100-101 :
179-190.

רון, צ. 1977. המלוונת כביטוי לחקלאות המדרגות בהרי יהודה ושומרון. חיבור לקבלת תואר
דוקטור, אוניברסיטת תל-אביב.

שביט, א. בדפוס. מפת גזר. ירושלים. רשות העתיקות.

Conder, C.R. & Kitchenenr, R.R. 1882. *The Survey of Western Palestine*. Vol. III:
Samaria. London.

Edwards, J. 1998. The Need for a 'A bit of History' Place and Past in English
Identity. In: Lovell, N. (Ed.). *Locality and Belonging*. London and New-York: 147-
167.

Kohl, P.L. & Fawcett, C. 1995. *Nationalism, Politics, and the Practice of
Archaeology*. Cambridge.

Shavit, Y. 1997. Archaeology, Political Culture, and Culture in Israel. In: Silberman,
N.E. & Small, D.B. (Eds.). *The Archaeology of Israel*. Sheffeild: 48-61.

Silberman, N.A. 1989. *Between Past and Present: Archaeology, Ideology, and
Nationalism in the Modern Near East*. New-York.

Silberman, N.A. 1993. *A Prophet from Amongst You: The Life of Yigael Yadin*.
Reading.

Trigger, B. G. 1989. *A History of Archaeological Thought*. Cambridge.

מפת מידבא ומקומה של מודיעין בתקופה הביזנטית

זהר ברעם

כפר חשמונאי

מבוא:

מודיעים או מודיעין נזכרה לראשונה בספר חשמונאים א' ומאז לאורך כ-2000 שנים אוזכרה במשנה בספרי נוסעים במפות עתיקות ובמקומות נוספים. מפת מידבא, שהיא מקור טוב להבנת ארץ ישראל ויישוביה בתקופה הביזנטית, נחקרה רבות. ברשימה זאת המטרה היא לבדוק דרכה את התפרוסת היישובית של יישובי מודיעים וסביבתה בתקופה הנדונה.

מאפייני מפת מידבא וחשיבותם כמקור אמין לזיהוייה של מודיעים העתיקה

מפת הפסיפס הצבעונית והייחודית של ארץ-ישראל המקראית בוצעה במידבא שבעבר הירדן בשנים 570-580 לספירה הנוצרית. ככל הידוע פעל שם אמן פסיפסים בשם שלם או סאלמניוס שביצע את הפסיפסים בכנסיית השליחים שבמידבא גם המפה הזאת בוצעה על ידו בסיוע של מספר קבוצות פועלים. מפת מידבא היא מקור תיעודי מדויק להבין איך נראתה והייתה מוכרת ארץ ישראל ליוצריה בתקופה הביזנטית שחיו בסוף המאה ה-6 לספירה. רבים משמות היישובים במפה הם כאלה שישבו על צירי דרכים. זאת נעשה במטרה לסייע לעולי הרגל הנוצרים שפקדו את הארץ, להתמצא בה במהלך התנהלותם בה. לכן ניתן בשמות האתרים, הנופים הכתובות והאיורים ביטויי לקדושת הארץ הן על-פי מסורות נוצריות והן על-פי מסורות יהודיות.

זוהי מפה תיירותית של ארץ הקודש שבדומה למפות תיירותיות של ימינו מדגישה אתרים ומקומות קדושים, לצידי הדרכים, "אטרקציות" לתיירים, כתובות עם דברי הסבר מפורטים על ההיסטוריה וטיבו של המקום.

מפת מידבא מתבססת על מפות עתיקות, קודמות לה, של ארץ-ישראל. מתוך עשייתה והתייחסותה שירטוט הערים, תכניותיהן ומבניהן ניתן להבין את תפיסתם של יוצריה לגבי מבנה העיר בתקופתם, הנופים, החי, הצומח מיתאר הארץ ואת הכנסיות החדשות שניבנו עד עשייתה. מפת האונומסטיקון של ארץ ישראל – רשימת שמות היישובים שנעשתה על-ידי הבישוף אבזביוס מקיסריה במאה ה-4 לספירה הייתה בסיס ומקור חשוב למפת מידבא. במקום שהמפה נמצאת נותרו רמזים שהיא שירטטה ובוצעה על גבי המשטח שהייתה בו קודם מפה של ארץ-ישראל מהמאה ה-5 לספירה. התקופה הביזנטית החלה בשנת 324 לספירה כשהנצרות ניתקבלה בקיסרות הרומית כדת מדינה. בעקבות זאת הנוצרים חיפשו ואתרו בארץ ישראל אתרים קדושים להם על-פי מסורתם. מבחינה זאת מפת מידבא מהווה המשך ומפת תיקונים ועידכונים מהתקופה הביזנטית וליתר דיוק מסוף המאה ה-6 לספירה שבוצעה ונעשתה בין השנים 570 – 580 לסה"נ. למפה אוריינטציה מזרחית במשמעות שהיא פונה למזרח ולא כמו המפות בתקופתנו שכיוון לצפון. שפת המפה היא ביוונית ויש בה שימוש בגוונים שונים של אותו צבע להדגשת כתובות, ציורי מבנים וערים, נופים פיזיים, בני-אדם וחיות. גודל המפה המקורי היה כ-140 ממ"ר והושקעו בה 2,100,000 קוביות אבן צבעוניות בביצוען של כמה קבוצות פועלים שכל אחת עבדה באזור

אחר. עיון במרכז המפה מראה שרמת הדיוק והגימור בו הייתה גבוהה יותר מאשר ביצוע השוליים. במיוחד דייקו המבצעים בביצוע אמיתי של מבנים בערים גדולות בירושלים ובלוד (אם כי כנראה שצורת האליפסה שנתנו לעיר ירושלים הייתה תוצר של מסורות קדומות של יוצרי מפות). ניתן לזהות שם מבנים ורחובות באופן מדויק ביותר.

קנה המידה של המפה במרכזה כ-1:15,000 ובירושלים 1:1613. שיטת תיאור הישובים במפה הייתה ציור מדויק ומפורט של הישובים הגדולים. בערים הגדולות נראית תכנית העיר, רחובותיה הראשיים ובנייניה הראשיים באופן ממשי כפי שרואים בירושלים, לוד ניאפוליס, יבנה, כרך-מואב, אשדוד-ים, אשקלון, בית-גוברין עזה ופלוסין. ישובים שאינם ערים גדולות תוארו וצוירו בחמשה עד ארבעה מגדלים מחוברים עם חומה ביניהם. ישובים בינוניים סומנו בארבעה עד שלושה מגדלים עם שערים כגון עקרון, בית-צור, בית זכריה ושני מגדלים לישוב שהיה כפר כמו מודיעים.

ככל שניתן להבין מרוח המפה ודגשיה היא יועדה לשימוש והדרכה של עולי הארץ ישראל בדגש טבעי על מסורות ואתרים נוצריים שהשתרעו על פני כל הארץ ולכן במקום שהם לא זיהו מסורות נוצריות הם אימצו מסורות יהודיות כמו פסוקים מהתנ"ך המתייחסים לנחלות השבטים. מפני שראו עצמם כממשיכיהם של היהודים וקידשו את התורה. המפה נפגעה קשה דווקא בשנים הראשונות לגילוייה ב-1890 ואילך בגלל בניית כנסייה חדשה עליה שפגעה בשטחים נרחבים שלה. אך האזור הקשור למאמרי זה שבין יפו לירושלים ובמיוחד אזור מודיעים לא נפגע ולכן ניתן לנתח ממנו את מה שחפצתי לבדוק.

ניתוח מיקום היישובים במפת מידבא ובמצאות

עיון מדוקדק במפת מידבא באזור שבין הים-התיכון לירושלים נותן שפע של אתרים מזוהים בוודאות וחלקם הקטן בסימן שאלה. בדיקת מיקומם הנוכחי של אתרים אלה ביחס לחורבת מודיעים מעלה תוצאה מעניינת שאזימוט חוזר מהם לכיוון מודיעים נותן אפשרות אחת ויחידה שמיקומה של מודיעים העתיקה הוא אכן רק במקום המזוהה גם כיום כחורבת מודיעים העתיקה, או חורבת אל-מידיה כפי שנתכנתה במפת הסקר של ה-P.E.F. שנעשתה בארץ בשנות ה-70 של המאה ה-19 ואילך.

רשימת האתרים המקומות והחורבות על-פי כיוניהם ו"האזימוטים החוזרים".

אתרים בציר דרך בית חורון מזרחית לחורבת מודיעים העתיקה

1. **כפר רות** – כפר רות של ימינו, במקום נמצאו שרידי תחנת דרכים והוא מוזכר במפת מידבא בלבד.
2. **בית חורון** – כיום כפר ערבי, בית עור, כאשר בפועל יש שני כפרים בית עור אל תחתא ובית עור אל פוקא באותו קו מזרחית למודיעים. במפה מסומנות גם המדרגות במעלה בית חורון שקיימות בבית עור אל פוקא עד היום הזה.
3. **טו אנאתון** – תחנת דרכים של המיל התשיעי הרומי מזרחית למודיעים.

4. **טו טטארטרוו** – המיל הרביעי, המקום שבו נהגו הרומאים להחליף את סוסי הדואר שלהם, ששעטו במהירות לאורך תוואי הדרכים הרומיות בכל רחבי האימפריה הרומית.

אתרים שנמצאים מערבית למודיעים כמו אז כן היום

1. **חדיתא** – לפי לשון הכתובת ההסבר ביוונית "עדיתיים היא עתה חדיתא". כתובת זאת כמו במקרים אחרים במפת מידבא מציינת את השם העתיק עדיתיים ולצידו את השם החדש, כמו שנהגו במודיעים.

2. **ביתו מלגסיס** – האתר נמצא צפונית לתל-חדיד ולא זוהה ולא נזכר במקום אחר.

3. **לוד** – הכתובת הנלווית אומרת: לוד וכן לידיאה היא גם דיוספוליס. פירוש השם העתיק של: לוד ולצידו ציון השם הנוכחי שניתן על-ידי הרומאים "עיר האלוהים".

4. **שפראה** – הכוונה היא ליישוב שפירים שנמצא צמוד לנתב"ג, מערבית לו.

5. **ביתו דגנה** – זה מקום היישוב העתיק בית דגון שנמצא גם היום באתרו, אמנם במרחק במונחי העת העתיקה אך מערבית למודיעים. מתחת לשם היישוב ביתו דגנה מופיעה הכתובת נחלת דן מתחתיה חלק מהפסוק המקראי מספר שופטים (ה' י"ז) "למה יגור אניות" כנראה שהמילה דן נפלה מהמפה ומקורו של הפסוק משירת דבורה. הכוונה בהנחת הכתובת הזאת כאן שזוהי נחלתו (החזונית) של שבט דן עובדה שנראה ליוצרי המפה שיכולה לעניין את התייר עולה הרגל הנוצרי, שכן הם ראו עצמם כממשיכי התנ"ך והיהודים.

אתרי יישובים עתיקים שנמצאו ונמצאים דרומית למודיעים העתיקה

1. **עין טבה** – על פי המסורת היהודית זהו מקום שבו נהגו היהודים לקדש את החודש ולעבר את השנה בתקופת המשנה והתלמוד. הנסיונות לאתר את המקום במדויק היו בחירת היו בחירת שייך סולימן שנמצאת מערבית לקבוץ שעלבים של ימינו ובחירת דהריה שהיא דרומית-מערבית למודיעים, כך שלמרות ש"הציר" שבו נמצאת עין טבה מובן, האיתור לא מדויק כנראה שהיישוב היה דרומית או דרומית-מערבית למודיעים על-פי מפת מידבא.

2. **רמלה** – לשון הכתובת היא גת והטקסט אומר: גת היא עתה גתה לפנים אחת מחמש הסרנויות. על-פי הצבת שם המקום ביחס למודיעים האתר מתאים לרמלה שאומנם נוסדה כ-150 מאוחר יותר על-ידי המוסלמים שכבשו את ארץ ישראל, ידוע שהיה שם ישוב קטן, קדום יותר לרמלה. בכל מקרה שוב היישוב הזה גת נמצא דרומית למודיעים.

3. **"תמנה שם גזז יהודה את צאנו"** – לשון כתובת ההסבר לקוח מפסוק ל"ח מספר בראשית. על-פי ספר האונומסטיקון לאבוביוס זה היה "כפר גדול בתחום לוד באמצע הדרך לירושלים". לפי הכיוון שהישוב נמצא במפה ביחס למודיעים (דרומית-מזרחית) היישוב הזה שכן לוד (בית נובא) מבוא חורון של ימינו לבין פארק קנדה, אמעוס של אז. מעניין לציין בהקשר זה כי מעל לאמעוס מתנשאת חורבה חשמונאית עם שרידים מתקופת מרד בר כוכבא (כולל מצאי מטבעות) ושמה הוא חירבת עקד. על-פ העברית הקדומה בית עקד זוהי בריכה שאליה נהגו להוביל ולשטוף ולנקות את הצמר מהכבשים בטרם החלו בגזיזת הצמר. לכן היות ויש בריכות מים באמעוס ובאזור יאלו (קסטלום ארנולדי) יתכן והשם תמנה והכתובת איננו מקרי אלא מרמז על העיסוק שנהגו לעשות שם בתקופה הביזנטית וחיברו אליו פסוק מתאים מבראשית. שוב רואים כאן בכל מקרה מאמץ של יוצרי המפה לשייך פסוקי מקרא אוטנטיים לשמות מקומיים שבהם התרחשו "מסורות יהודיות קדומות" שהיו מתאימות להבנה ואולי גם אפשר לומר להנאה לנוצרים הראשונים שכה טרחו לאתר את אתרי הארץ הקדושה והמקראית לפי הברית החדשה וגם הברית הישנה.

4. **ענב היא עתה ביתו ענבה** – ההסבר על-פי הטקסט של הכתובת הזאת אומר כפשוטו שהשם העתיק ענב הוא עכשיו ביתו ענבה (רמז ביתו דגנה). ואכן חורבת ענבה נמצאת כיום בדיוק במיקום דרומי ביחס לחורבת מודיעים העתיקה וגם כאן שיטת "האזימוט החוזר" מוכיחה התאמה בין שני המקומות ביחס למציאות.

5. **גדר היא עתה גידרתא** – הכתובת אומר שזוהי גדרה אך במיקום שבו הושמה במפה היה היישוב העתיק גזר ולכן במקרה זה קבע ובצדק פרופ' מ' אביונה ז"ל כי יוצרי המפה טעו והחליפו את גדר בגזר. אבל אפילו שהם אכן טעו (יוצרי המפה) הרי שוב מתקבל מגדר אזימוט חוזר מדויק למודיעים העתיקה ולחורבת מודיעים העתיקה של ימינו אנו.

6. **ניקופוליס** – זוהי העיר אמעוס שנוכרת בספר חשמונאים א' במסעו של גורגיאס ליהודה בזמן מרד המקבים, כפי שנכתב שם "ויחנו באמעוס". כידוע הסלביקים נחלו בקרב זה מפלה ניצחת מידי יהודה המקבי. אחרי ניצחונם של הרומאים על היהודים במרד הגדול שונה שמה של אמעוס לניקופוליס – עיר הניצחון (על היהודים) וגם כאן ההתאמה במציאות ובמפה בין שני האתרים היא מדויקת.

ישובי מודיעים וסביבתם במפת מידבא

1. כל הישובים הנזכרים נמצאים על גבי ציר דרך ראשית ובדרך כלל שמובילה ישירות או שמתחברת לכיוון ירושלים.

2. הישובים המוזכרים הם בחלקם ערים ובחלקם כפרים.

3. גדול מספרן של המסורות המסבירות את שמות הישובים הן אלו הנוצריות ובעיקר היהודיות כמו תמנע שם גוז לבן את צאנו, מודיתא היא מודיעים ממנה באו המקבים, נחלת דן – למה יגור אניות. בסך הכל ניכר כאן רצון עז מצד יוצרי המפה לתת בחלק ארץ זה כמו ביתר חלקי הארץ, הסבר מעניין אם כי תמציתי על מהותו של האירוע שהתרחש כאן והסבר שמו של האתר. ניסיון מרשים שאנו למדים ממנו גם כיום.

סיכום

השתמשנו במאמר הזה בשיטת "האזימוט החוזר" והתאמה בשטח למיקומם של כל שני יישובים עתיקים זה ביחס לזה. השימוש בשיטה הוכיח דיוק במיקום הישובים הן ביחס לשני הישובים והן ביחס לכל האחרים שנימנו. יש לזכור שקנה המידה 1:15,000 נתן רמה סבירה של דיוק. גם כיום, היחס במפה ביניהם הוא נכון. למרות שמפת מידבא הייתה שוות צורה אבל לא שוות שטח כמפה טופוגרפית של ימינו, התוצאה ברורה. לכן המסקנה היא שמודיעים שהייתה קיימת כיישוב בתקופה הביזנטית זוהתה בוודאות כמקומה של "מודיתא היא מודיעים ממנה באו המקבים".

יחד עם זאת כפי שכתבתי במאמרי האחרים יש לחקור את חורבת מודיעים בכלל ואת חורבת הגירדי בפרט ואז אפשר יהיה להתקדם במחקר.

מקורות

1. פרופסור מיכאל אביונה ז"ל: מפת מידבא. תרשים ופירוש, ירושלים תשי"ג.
2. בעקבות מפת מידבא בירושלים. 1988. המדור לידיעת הארץ בברית התנועה הקיבוצית.
3. ערים – תכנון ובנייה – התקופה הרומית המאוחרת. פרופסור יורם צפריר (מתוך הטקסט סעיף 2 הנ"ל).
4. מפת מידבא – משה עינב. דרך ארץ עם חי בנופיו. 1984.
5. תיאור ירושלים במפת מידבא. פרופסור יורם צפריר (דוקטורט).
6. ספרי חשמונאים א + ב'. בתגום כהנא.
7. קדמוניות היהודים. יוספוס פלויוס. הוצאת מוסד ביאליק, 1963.
8. מודיתא היא מודיעים ממנה באו מקבים. זוהר ברעם, 1996 בהוצאת כפר חשמונאי, שילת.
9. רצפת פסיפס מחדיד. פרופסור מיכאל אבי יונה ז"ל. ספונים ה'. הוצאת קרן המוזיאון הימי הלאומי תשל"ו.
10. הפסיפס מלוד. רשות העתיקות תחום חינוך.
11. הפסיפסים של שפלת לוד. הוצאת המחבר. זוהר ברעם.