

אגף שפ"ע - מודיעין מכבים רעות

"על כולנו לתת דעתנו על העתיד, מפני שכולנו נצטרך לבלות בו את שארית שנותינו" (צ'ארלס קטרינג)



הנחיות לתכנון מערך האשפה המופרדת במקור

1.6. מבני מגורים בשכונת נופים

מטרתו של מסמך זה להנחות את המתכננים בתכנון תקין של מערך פינוי והפרדת האשפה במקור במבני מגורים בשכונת נופים. המסמך מיועד להיות חלק בלתי נפרד מהנספח הסביבתי המאושר לצורך הוצאת היתר בניה, טפסי 4 ו/או רשיון עסק. המסמך מותר להפצה בגבולות עיר מודיעין-מכבים-רעות בלבד.

יחודיות השכונה

1. מבני מגורים בשכונת נופים יתוכננו כמבני מגורים בודדים או כמתחמי מגורים מוקפים בחומה בגובה כ- 150 ס"מ.

עקרונות ההפרדה

2. סוגים עיקריים:
 - 2.1. אשפה אורגנית.
 - 2.2. אשפה יבשה מעורבת שיורית.
 - 2.3. נייר.
 - 2.4. אריזות.
 - 2.5. בקבוקים.
3. סוגי מיחזור משלים: בקבוקי פלסטיק, קרטון, מוצרי אלקטרוניקה, סוללות, מוצרי זכוכית, טקסטיל וכד'.

שיטת שינוע ושיטת אצירת האשפה

4. אצירת 5 סוגים עיקריים של האשפה תתוכנן בשטח פרטי. סוגים נוספים של האשפה מיועדים לאצירה בשטח ציבורי באחריות הרשות.
5. ההפרדה הראשונה של האשפה מתבצעת בתוך דירת המגורים לכן על האדריכל לתכנן מקום מתאים לאצירה יומית של הפרקציות המתבקשות. הנפח המומלץ של המקום הוא כ- 150 ליטר.

אגף שפ"ע - מודיעין מכבים רעות

"על כולנו לתת דעתנו על העתיד, מפני שכולנו נצטרך לבלות בו את שארית שנותינו" (צ'ארלס קטרינג)



6. מגיש הבקשה ימסור לדייר בעת האיכלוס מיכל בנפח 5-7 ליטר לאצירה היומית של האשפה האורגנית. המיכל מיועד לעמידה ע"ג שולחן המטבח באופן חשוף – נדרש מיכל מעוצב ברמה נאותה. לדייר תינתן זכות לבחור את דגם המיכל מתוך 5 חלופות מאושרות ע"י הרשות.
7. פינוי האשפה מדירת המגורים אל חדר האצירה יתבצע ע"י הדייר עצמו.

כלי אצירת האשפה

8. להלן טבלת כלי אצירת האשפה:

יח"ד	אורגנית	יבשה	אריזות	נייר	בקבוקים
1 - 2	1X140	1X360	1X360	בשטח משותף/הרשות	בשטח משותף/הרשות
3 - 4	1X140	2X360	1X360	בשטח משותף/הרשות	בשטח משותף/הרשות
5 - 8	1X360	1X1,100	1X360	1X360	בשטח משותף/הרשות
9 - 12	1X360	2X1,100	1X360	1X360	בשטח משותף/הרשות
13 - 18	1X360	2X1,100	1X1,100	1X360	בשטח משותף/הרשות
19 - 27	1X360	3X1,100	2X1,100	1X360	1X4,000
28 - 36	2X360	4X1,100	2X1,100	2X360	1X4,000
37 - 45	2X360	5X1,100	3X1,100	2X360	1X4,000
45 - 55	2X360	6X1,100	3X1,100	2X360	1X8,000
56 - 64	3X360	7X1,100	4X1,100	1X1,100	1X8,000
65 - 70	3X360	8X1,100	4X1,100	1X1,100	1X8,000

שיטות אצירת האשפה

9. להלן 5 סוגי מתקני אצירת האשפה וחומרי המחזור:

9.1. ביתן אשפה - מבנה מסיבי בודד.

9.2. ביתן אשפה פתוח - ביתן ללא גג מסיבי אשר אחד מקירותיו משתלב בחומה היקפית של המתחם.

9.3. חדר אשפה - חדר בתוך בניין המגורים.

9.4. מסתורי אשפה עבור מבנים בני 1 - 4 דירות בלבד.

9.4.1. מסתור א' - מתקן לאצירת אשפה אשר פתח פינוי שלו מופנה לצד הרחוב.

9.4.2. מסתור ב' - מתקן לאצירת אשפה אשר פתח פינוי שלו מופנה לצד חצר הבית.

אגף שפ"ע - מודיעין מכבים רעות

"על כולנו לתת דעתנו על העתיד, מפני שכולנו נצטרך לבלות בו את שארית שנותינו" (צ'ארלס קטרינג)



הנחיות למגיש הבקשה להיתר בנייה

10. מגיש הבקשה ימסור לדייר בעת האיכלוס מיכל בנפח 5-7 ליטר לאצירה היומית של האשפה האורגנית. המיכל מיועד לעמידה ע"ג שולחן המטבח באופן חסוף – נדרש מיכל מעוצב ברמה נאותה. לדייר תינתן זכות לבחור את דגם המיכל מתוך 5 אופציות.

11. מכלול תכנית הגשת הבקשה להיתר הבניה :

11.1. כותרת: שם הפרויקט, מהות הפרויקט (תאור מקוצר), מס' בקשה, מגיש הבקשה, עורך הבקשה, גוש, מגרש, חלקה, כתובת.

11.2. תכנית העמדה כולל רחובות מסביב בקנה מידה 1: 500.

11.3. תכנית המגרש (פיתוח) בקנה מידה 1: 250.

11.4. תכנית קומת הקרקע בקנה מידה 1: 100.

11.5. תכנית קומה שבמפלס אצירת האשפה (במקרה ואצירת האשפה מתוכננת לא במפלס קומת הקרקע) בקנה מידה 1: 100.

11.6. תכנית קומת טיפוסית בקנה מידה 1: 100.

11.7. חתכי המבנה (לפחות 2 חתכים) בקנה מידה 1: 100.

11.8. תכניות חדרי אצירת האשפה בקנה מידה 1: 50.

11.9. חתכי חדרי אצירת האשפה בקנה מידה 1: 50 (לכל חדר 2 חתכים).

11.10. תכניות תנועת רכב איסוף האשפה מאושרות ע"י יועץ תנועה בקנה מידה 1: 100 או 1: 250.

12. תכנית ההגשה תכלול טבלת כלי אצירת האשפה, כדוגמה :

מס'	פרקצית האשפה	תאור כלי אצירת האשפה	קיבולת (ליטר)	חומר	גוון	כמות
1	אשפה אורגנית	מיכל	360	פלסטיק	חום	1
2	אשפה יבשה	עגלה	1,100	פלסטיק	ירוק	3
3	נייר	מיכל	360	פלסטיק	כחול	1
4	אריזות	עגלה	1,100	פלסטיק	כתום	1
5	בקבוקי פלסטיק	כלוב	4,000	מתכת	צהוב	1

אגף שפ"ע - מודיעין מכבים רעות

"על כולנו לתת דעתנו על העתיד, מפני שכולנו נצטרך
לבלות בו את שארית שנותינו" (צ'ארלס קטרינג)



הגשת בקשת אישור האיכלוס

13. **טרם רכישת כלי אצירת האשפה יש לפנות למנהל מחלקת התברואה באגף השפ"ע לקבלת רשימת כלי אצירת האשפה המעודכנת.** יש לצרף לבקשת אישור לאיכלוס את המסמכים הרצ"ב:

- 13.1. דו"ח בדיקת המתקן ע"י יועץ מערך האשפה של הפרויקט המאשר השלמת המתקן.
- 13.2. התחייבות מגיש הבקשה ו/או בעל העסק בעניין התחייבות באחריות על תחזוקת כלי אצירת האשפה מכל הסוגים.
- 13.3. טופס מסירת כלי האצירה היומית של האשפה האורגנית החתום ע"י כל הדיירים (בהעדר הטופס יש להגיש ערבות על ס"כ של 500 ש"ח לכל דירה).

הנחיות כלליות לתכנון

14. כלוב לאצירת בקבוקי הפלסטיק יותקן מתחת לשמיים בקרבת מתקן אצירת האשפה ובמקום נוח לגישת רכב שאיבת בקבוקי פלסטיק. אין להתקין את הכלוב בחזית המבנה באופן חסוף כלפי הרחוב.

15. תמרון משאיות איסוף האשפה וחומרי המיחזור יאושר בהילוך קדמי בלבד!

16. אצירת גזם וגרוטאות:

- 16.1. מחוץ למבנה אך בשטח פרטי במקום נוח ונגיש יתוכנן משטח לאצירת גזם וגרוטאות.
- 16.2. גידור המשטח יתוכנן ע"י היועץ האחראי על תכנון המגרש. תשומת לב מיוחדת לנגישות.
- 16.3. שטח המשטחים יהיה כ- 6 מ"ר/2,000 מ"ר של המגרש.

דרישות לחדר אצירת האשפה

17. חדר אצירת האשפה יהיה חלק של המבנה.

18. חדר אצירת האשפה ימוקם בחלקו התחתון של הבניין.

19. מידות וצורת החדר יבטיחו גישה נוחה של המשתמש לכל אחת מכלי אצירת האשפה.

20. מידות וצורת החדר יבטיחו נתיבים נוחים לתנועת המשתמש.

21. מידות וצורת החדר יבטיחו נתיבים נוחים לצורך פינוי האשפה.

22. חדר אצירת האשפה יתוכנן בהתאם לדרישות תקנות התכנון והבניה.

אגף שפ"ע - מודיעין מכבים רעות

"על כולנו לתת דעתנו על העתיד, מפני שכולנו נצטרך
לבלות בו את שארית שנותינו" (צ'ארלס קטרינג)



23. גובה חדר אצירת האשפה יאפשר הכנסה/הוצאת כלי אצירת האשפה, פתיחת המכסים ולא יהיה פחות מ- 265 ס"מ.
24. גובה כניסה לחדר אצירת האשפה יאפשר הכנסה/הוצאת מכולת האשפה.
25. קירות החדר הם קירות מסיביים (בטון, בלוק שחור, בלוק אשבוני או כד').
26. תקרת החדר היא תקרת בטון.
27. רצפת החדר:
- 27.1. רצפת בטון מוחלק הליקופטר.
 - 27.2. ציפוי אפוקסי או פליאוריטני או אחר עמיד.
 - 27.3. שיפועים כלפי נקז 1% - 2% (באחריות יועץ אינסטלציה סניטארית).
 - 27.4. טיב ביצוע הרצפה גבוה במיוחד ע"מ למנוע היווצרות שלוליות.
28. קירות חדר אצירת האשפה יחופו בחומר רחיץ עד גובה של 2.2 מ' או עד לתקרה (הנמוך שביניהם).
29. להלן רשימת מערכות להתקנה בחדר אצירת האשפה:
- 29.1. אוורור מכני באחריות המתכנן הרלוונטי (6 החלפות/שעה לפחות) כלפי גג הבניין, מערכת ניטור איכות האויר תפעיל את המפוח בעת הצורך.
 - 29.2. ברז שטיפה, ארון עם צינור שטיפה.
 - 29.3. ניקוז הרצפה מחובר למערכת ביוב + מלכודת מוצקים מפלב"מ. מיקון הניקוז בקרבת הברז (עדיפות מתחת לברז) ורחוק ככל האפשר מפתח כניסה.
 - 29.4. מערכת חשמל:
 - 29.4.1. חיבור קיר כפול לצורכי שרות ליד פתח כניסה.
 - 29.4.2. חיבור קיר כפול לצורכי שרות ליד הברז.
 - 29.4.3. תאורה: גופים מוגנים, מפסק ליד פתח כניסה ו/או הדלקה ע"י חיישן נוכחות.
 - 29.4.4. תאורה חיונית.
 - 29.5. אמצעי גילוי ו/או כיבוי אש וכד'.
30. דלת חדר אצירת האשפה:
- 30.1. ידית עגולה בחוץ.
 - 30.2. לא תהיה ידית בפנים.
 - 30.3. מנעול עם לשונית מעוגלית לטריקה.
 - 30.4. מנעול לנעילה בעזרת מפתח מבחוץ בלבד.

אגף שפ"ע - מודיעין מכבים רעות

"על כולנו לתת דעתנו על העתיד, מפני שכולנו נצטרך לבלות בו את שארית שנותינו" (צ'ארלס קטרינג)



- 30.5 מעצור עליון עם טפסן מגנטי.
- 30.6 בולם רעש הטריקה.
- 30.7 אין להתקין חפצים כמו תיבות דואר מאחורי הדלת במצב פתוח.
- 30.8 רוחב הפתח יותאם לרוחב כלי האצירה הרחב ביותר.
- 31 במקרה וקיימת דלת פנימית - היא אטומה.
- 32 חלון (במקרה ויתוכנן): חלון רפפה + רשת זבובים פריקה מפלב"מ.
- 33 נתיבי תנועת כלי אצירת האשפה לפינוי ידני:
 - 33.1 נתיבי התנועה יהיו ישרים ללא עיקולים.
 - 33.2 לאורך קירות ולאורך נתיבי התנועה יותקן על הקירות צינור מגן 2" בגובה 90 ס"מ.
 - 33.3 לאורך נתיבי התנועה יותקנו על פינות הקירות זוויות הגנה מפלב"מ.
 - 34 במקרה ואין אפשרות לרכב פינוי האשפה להגיע לחדר אצירת האשפה:
 - 34.1 השביל יהיה ללא עיקולים או בלת ברירה עם רדיוס סיבוב נאות.
 - 34.2 השביל יהיה ברוחב 1.5 מ' לפחות עם אבני גן מוגבהות בצדדים.
 - 34.3 שיפוע השביל עד 3%.
 - 34.4 בקצה השביל תהיה אבן שפה מונמכת.
 - 34.5 תאורה נאותה לאורך השביל.
 - 35 מרחק בין החדר לבין מתקני הגז יהיה 3 מ' לפחות.
 - 36 שילוט תקני בהתאם להוראות אגף ההנדסה ואדריכל הנוף.

דרישות לביתן אשפה

- 37 עבור קבוצות מבנים עד 70 יח"ד ניתן לתכנן ביתן לצורך אצירת האשפה וחומרי המיחזור.
- 38 להלן דרישות לבחירת מיקום הביתן :
 - 38.1 מרחק בין הביתן לבין בניין המגורים הקרוב לא יוקטן מ- 5 מ'.
 - 38.2 מרחק בין הביתן לבין בניין המגורים הרחוק לא יוגדל מ- 50 מ'.
 - 38.3 נגישות טובה לדיירים.
 - 38.4 נגישות טובה לרכב איסוף ללא צורך בנסיעה לאחור.
 - 39 דרישות מפורטות לתכנון הביתן ראה/י לעיל בסעיף " דרישות לחדר אצירת האשפה".

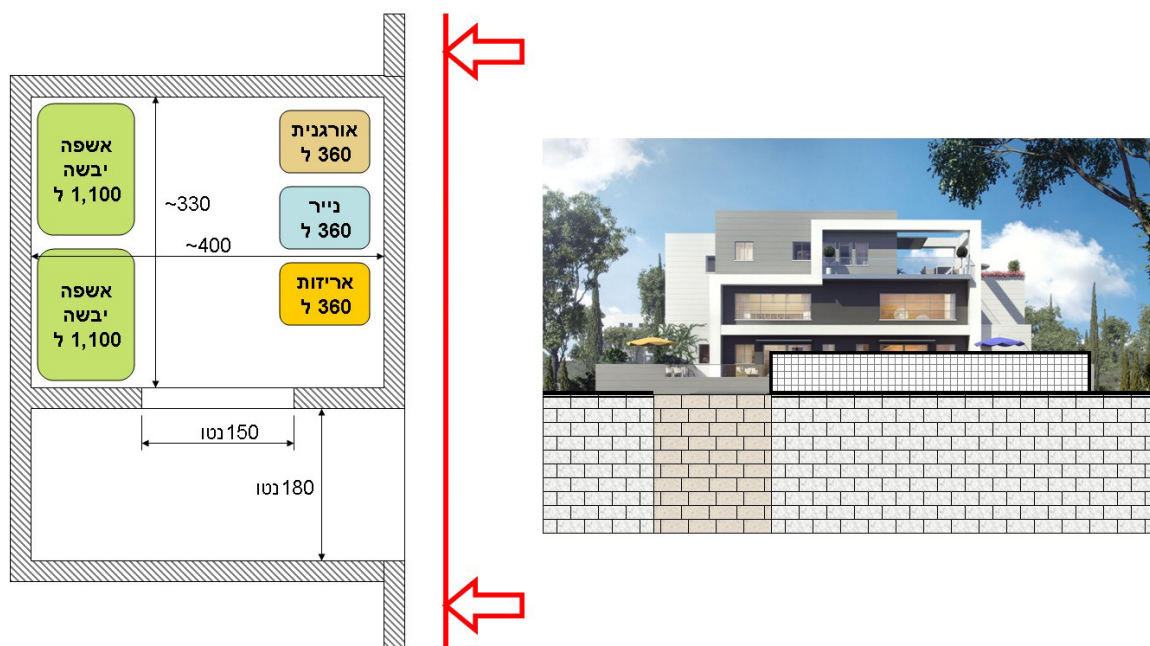
אגף שפ"ע - מודיעין מכבים רעות

"על כולנו לתת דעתנו על העתיד, מפני שכולנו נצטרך לבלות בו את שארית שנותינו" (צ'ארלס קטרינג)



ביתן אשפה פתוח

40. עבור קבוצות מבנים עד 18 יח"ד ניתן לתכנן מתקן אצירת האשפה בגבול המתחם כך שחומת המתחם תשמש כקיר המתקן, ראה דוגמה רצ"ב:



41. גובה קירות המתקן יהיה כגובה החומה ההיקפית של המתחם. למתקן לא יהיה גג מסיבי.
42. למתקן יתוכנן גג קל ואלמנט היקפי קל מעל גובה הקירות (גדר רשת או גדר מסגרות אחרת). פרט זה צריך להשתלב היטב בתוך סגנון מסגרות הרחוב.

מסתורי אשפה

43. למבנים בני 1 - 4 יח"ד מותר לתכנן מסתור אשפה מאחד משני הסוגים הרצ"ב:
- 43.1. מסתור א' - מתקן לאצירת אשפה בגובה החומה ההיקפית אשר פתח פינוי שלו מופנה לצד הרחוב.
- 43.2. מסתור ב' - מתקן לאצירת אשפה אשר פתח פינוי שלו מופנה לצד החצר של הבית.

אגף שפ"ע - מודיעין מכבים רעות

"על כולנו לתת דעתנו על העתיד, מפני שכולנו נצטרך
לבלות בו את שארית שנותינו" (צ'ארלס קטרינג)



44. להלן הדוגמאות:



45. למתקן תהיה דלת מתרוממת (לא דלת הזזה ולא דלת עם ציר צד אנכי). הדלת צריכה להשתלב היטב בתוך סגנון מסגרות הרחוב.

רשימת גורמים לתכנון/יעוץ/אישור:

46. מערך אשפה באחריות היועץ הרלוונטי.
47. אוורור באחריות היועץ הרלוונטי.
48. אינסטלציה סניטארית באחריות היועץ הרלוונטי.
49. חשמל באחריות היועץ הרלוונטי.
50. סידורי בטיחות / גילוי אש / כיבוי אש באחריות היועץ הרלוונטי.
51. נגישות באחריות היועץ הרלוונטי.
52. גישת רכב פינוי לחדר אצירת האשפה באחריות היועץ הרלוונטי.
53. אקוסטיקה באחריות היועץ הרלוונטי.
54. השפעה על הסביבה באחריות היועץ הרלוונטי.
55. השתלבות בנוף באחריות היועץ הרלוונטי.

אגף שפ"ע - מודיעין מכבים רעות

"על כולנו לתת דעתנו על העתיד, מפני שכולנו נצטרך לבלות בו את שארית שנותינו" (צ'ארלס קטרינג)



דוגמת תרשים חדר אצירת האשפה:

